

Alsónémedi Polgármesteri Hivatala

2351 Alsónémedi, Fő út 58.

Tel: 29/337-101, fax: 29/337-250

alsonemedi@upcmail.hu, www.alsonemedi.hu

Szám: 40- 61.../2015.

ELŐTERJESZTÉS

Készült: A Képviselő-testület 2015. április 29-i soros ülésére

Tárgy: Tulajdonosi hozzájárulás – Alsónémedi Községért Közalapítvány kérelme

Melléklet: kérelem, vázrajz

Előterjesztő: Vincze József polgármester

Ellenjegyezte: Dr. Percze Tünde jegyző

Tárgyalás: nyilvános ülés

zárt ülés

Elfogadás: egyszerű többség

minősített többség

Véleményezi:

Kulturális, Egészségügyi és Szociális Bizottság

Pénzügyi, Jogi, Ügyrendi és Tájékoztató Bizottság

Településfejlesztési, Környezetvédelmi és Mezőgazdasági Bizottság

Tisztelt Képviselő-testület!

Az előterjesztés mellékletét képezi a közalapítvány elnökének kérelme, melyben tulajdonosi hozzájárulást kérnek az önkormányzat tulajdonát képező, alsónémedi179. hrsz-on szereplő Szent István téren tervezett kerékpáros tanpálya megvalósításához.

Mint ahogyan a kérelemből kitűnik a GLS támogatásával valósulna meg a tanpálya. A kuratórium a Szent István teret tartja alkalmasnak a megvalósításhoz.

Kérem Önöket, hogy támogassák az elképzelést, mely megvalósulásával a településen élő gyerekek mozgáslehetősége újabb színteret kaphatna, ráadásul a biztonságos közlekedési ismereteik is bővíthetnének ezáltal.

Határozati javaslat
.../2015.(IV.29.) számú határozat

Alsónémedi Nagyközségi Önkormányzat Képviselő-testülete megtárgyalta az Alsónémedi Községért Közalapítvány kérelmét. A Pénzügyi, Jogi, Ügyrendi és Tájékoztató Bizottság javaslata alapján támogatja és hozzájárulását adja, hogy az önkormányzat tulajdonát képező, alsónémedi 179. hrsz-on nyilvántartott un. Szent István téren kerékpáros tanpálya kerüljön kialakításra az előterjesztés mellékletét képező vázrajz szerint.

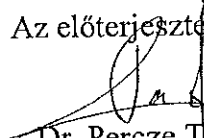
Határidő: 2015. június 30.

Felelős: Dr. Nagy Vilmos kuratóriumi elnök

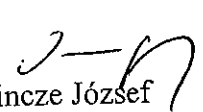
Kapja: közalapítvány

Alsónémedi, 2015. április 15.

Az előterjesztés törvényes:


Dr. Percze Tünde
jegyző




Vincze József
polgármester

Pm

ALSÓNÉMEDI POLGÁRMESTERI HIVATAL			
HATÓSÁGI CSOPORT <input type="checkbox"/>	PÉNZÜGYI CSOPORT <input type="checkbox"/>	MŰSZAKI CSOPORT <input type="checkbox"/>	JELKÖZŐ <input checked="" type="checkbox"/>
UGYVÉTELEZŐ <i>P. Mészáros</i>		SZIGNÁLÁST VEZETŐ <i>[Signature]</i>	
Erkezett:			
Szám: <i>221</i> /20 <i>15</i>		Mail: <input checked="" type="checkbox"/> db	

**Alsónémedi Községért Közalapítvány Kuratóriumának
Elnökétől**

Alsónémedi Nagyközség Önkormányzatának Képviselő-testületének

Kérelem

Tulajdonosi hozzájáruláshoz

Tisztelt Képviselő-testület!

Az Alsónémedi Községért Közalapítvány Kuratóriuma nevében kérem az Alsónémedi Nagyközség Önkormányzatának tulajdonosi hozzájárulását a Szent István téren kialakítandó kerékpáros tanpálya megvalósításához.

A GLS General Logistics Systems Hungary Kft. összesen 2.200.000 (kettőmillió-kettőszázezer) forinttal támogatja alapítványunkon keresztül a Szivárvány Napköziotthonos Óvodát, amely céltámogatás a gyerekek részére megépülő kerékpáros tanpálya (KRESZ-park) anyagi fedezetét jelenti. Ezen tanpályát a Kuratórium döntése alapján az alapítvány - a minél szélesebb körű elérhetőség és kihasználhatóság érdekében - a Szent István téren kívánja megvalósítani. A tanpálya tervezett helye a Szent István tér Orgona utca és Kölcsey Ferenc utca által befogott sarkában lenne, a jelenlegi játszótér mellett. A munkálatok csak gyepfelületet érintenének, telepített fák nem kerülnének kivágásra.

Kérem a tisztelt Képviselő-testület szíves hozzájárulását ezen közcél megvalósításához.

Alsónémedi, 2015. április 2.

Köszönettel:

Dr. Nagy Vilmos
a Kuratórium elnöke

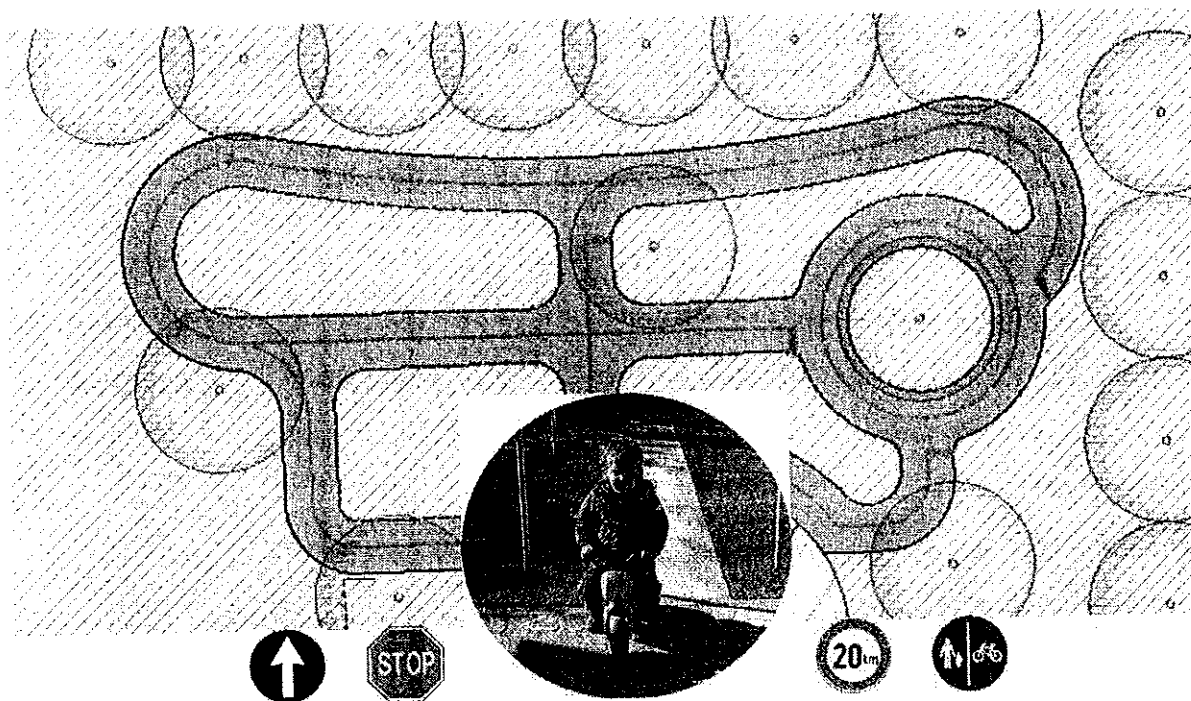


ALSÓNÉMEDI, SZENT ISTVÁN TÉR

MINI KRESZPÁLYA

LÉTESÍTÉSI TANULMÁNY

2015.



Megbízó:

Alsónémedi Községért Közalapítvány

ELŐZMÉNYEK

Alsónémedi Községért Közalapítvány már több éve tervezi, hogy a településen élő gyerekek számára kis kresz pályát létesít. Ennek megvalósítási helyszínének az óvoda udvar mérete miatt csak korlátozottan alkalmas, ezért merült fel az ötlet, hogy a település egyik parkterületén épüljön meg a kresz pálya.

A Szent István tér parkterülete az óvoda mellett van, ezért ideálisnak mutatkozik a mini kresz pálya helyszínének, ahol az óvodás korosztály gyakorolhatná a közlekedési szabályokat, a valós élethez hasonló helyzeteket élhetnek át felnőttek felügyelete mellett.

MEGVALÓSÍTÁS JOGI HÁTTERE

A hatályos építésügyi jogszabályok szerint a tervezett mini kresz pálya létesítése nem tartozik az építésügyi hatósági engedélyhez vagy bejelentéshez kötött építési tevékenységek körébe, ezért építés hatósági eljárás lefolytatása nem indokolt.

A parkterület Alsónémedi Nagyközség település tulajdonában van, ezért a tulajdonosi hozzájárulást az Alapítványnak meg kell kapnia, mielőtt a munkák elkezdődnek.

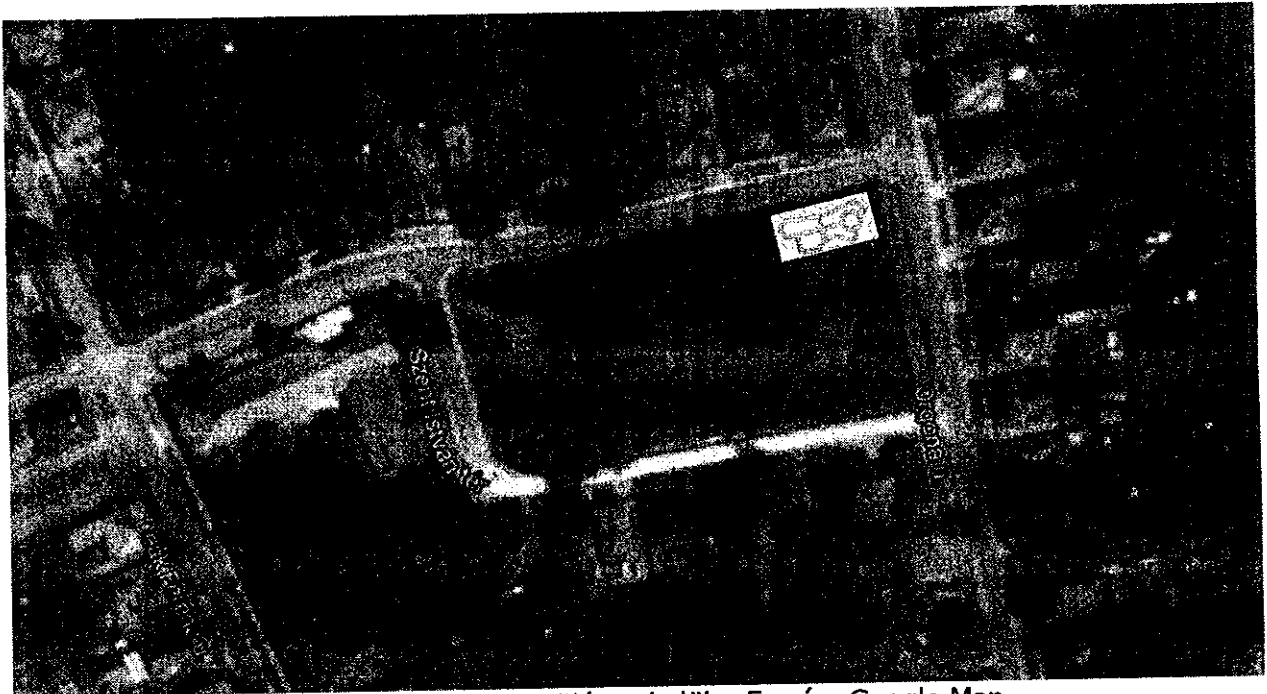
A tanulmány az Alsónémedi Nagyközség helyi építési szabályzatáról szóló 8/2004. (V. 03.) sz. rendeletének figyelembe vételével készült.

Alsónémedi Nagyközségben a Szent István tér parkterülete a 179 hrsz. belterületi telekként van nyilvántartva. A területet a településrendezési szabályozási tervlap *Zkk- zöldterületi övezet, közparkként* jelöli.

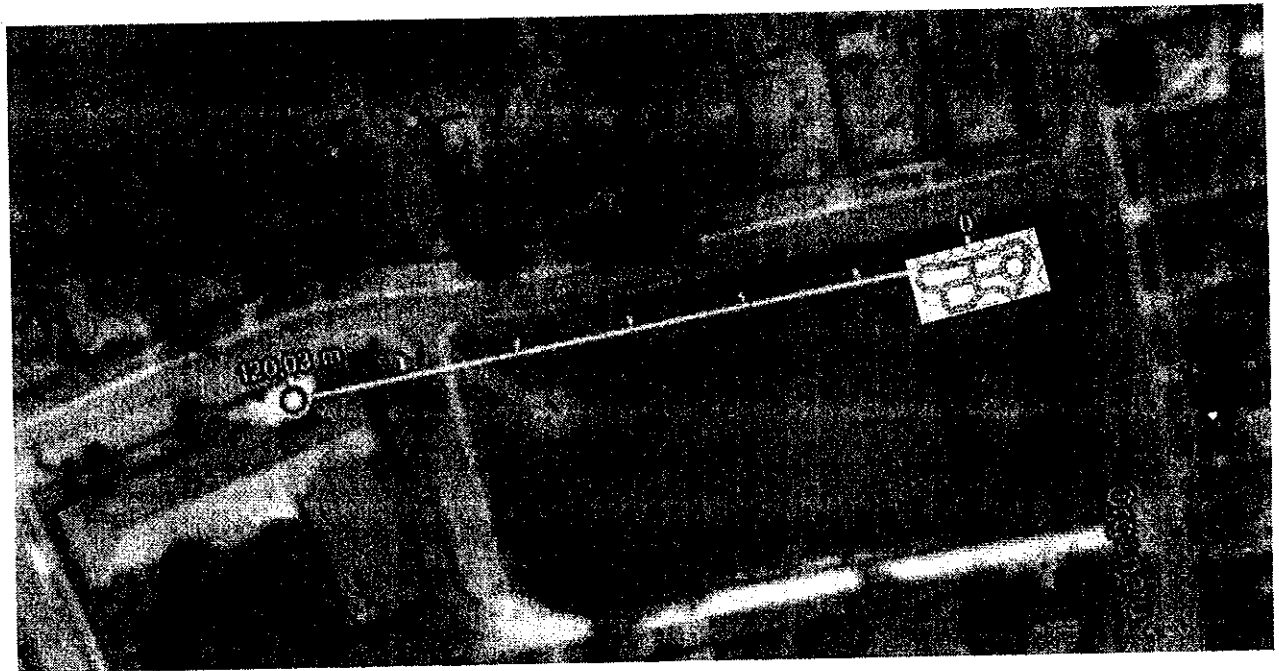
A HÉSZ 36 §. Zöldfelületekre vonatkozó előírásai közül egyikbe sem ütközik a mini kresz pálya építése, nem áll ellentmondásban az OTÉK 27 §. egyetlen pontjával sem. Amennyiben a tanulmányterv alapján a tulajdonosi hozzájárulást megkapja az Alapítvány, abban az esetben kertépítészeti kivitelei terv készül a létesítmény megépítésére, a helyi építési szabályzat előírásának megfelelően.

Az első szemrevételezéses bejárás alapján a kiviteli munkák nem érintenek közmű-, távközlési-, elektromos- vagy egyéb hálózatot. Amennyiben a kiviteli terv készítése során mégis szükségessé válik közmű szolgáltatóval való egyeztetés, ennek lefolytatását az Alapítvány a kertépítészeti kiviteli tervek alapján lefolytatja.

A parkterület a közútról akadálymentesen megközelíthető, az óvodától gyalogosan, kb. 120 m sétával elérhető a mini kresz pálya.



A Szent István tér elhelyezkedése a településen belül – Forrás: Google Map



A tervezett kresz pálya elhelyezkedése az óvodához képest – Forrás: Google Map

MEGVALÓSÍTÁS PÉNZÜGYI HÁTTERE

A parképítési munkák kiviteli költsége nem terhelné az Önkormányzatot, ezt teljes egészében az alapítvány finanszírozná, támogatói adományokból

A későbbi üzemeltetés során a parkfenntartási feladatok nem haladnék meg a jelenlegi üzemeltetési feladatokat. Mivel a kresz pálya területén a jelenlegi fűnyírást sem kell elvégezni, némileg csökkenne az üzemeltetési költség. A burkolat téli síkosság mentesítése nem indokolt, mivel nem közúti forgalom folyik rajta, csupán időszakos parkhasználat alatt áll (kedvezőtlen időjárási körülmények között használaton kívül van), ezért az üzemeltetése is ennek az időszakos funkciónak megfelelő.

MŰSZAKI MEGVALÓSÍTÁS

Alsónémedi Községért Alapítvány felkérésére 2015. március 18-án tárgyi területet közösen bejártuk és az általuk elképzelt közlekedési pálya megvalósításával kapcsolatos elképzeléseket a helyszínen megbeszéltük, a mini kresz pálya számára legmegfelelőbb területe kiválasztottuk.

A közparkot három oldalról 5 m széles aszfalt út veszi körbe, mellette beton lappal burkolt nyitott vízvezető árok vezet. A park területe kb. 50 x 150 m téglalap formájú terület gyepes, közel sík. Közepén egy gyepes futball pálya van úgy elkerítve, hogy a kapuk mögött és a pálya déli oldala mentén 4 m magas labdafogó kerítés van. A tér nyugati felén egy kis kör alakú díszburkolat közepén áll a Szent István emlékmű, vele átellenesen, a park keleti oldalán pedig egy játszótér üzemel. A helyszíni bejáráson eldőlt, hogy funkcióját tekintve a játszótér melletti gyepes terület a legalkalmasabb a kresz pálya kiépítésére.

Műszaki szempontból is ideális a terület, mert szinte teljesen sík, fiatal fákkal ligetesen beültetett parkrész. A fák körül a pálya úgy kialakítható, hogy gyökérszélüket nem sérti, lombjával árnyékol és a település képbe illő burkolat alakítható ki.

A tervezett mini kresz pálya jelenlegi helye :



A helyszín bejárásakor a tervezési területen nem volt olyan felszín létesítmény, ami közmű hálózatra utalna a parkterületen. Amennyiben a kiviteli terv készítése során kiderül, hogy van valamilyen szolgáltatói kábel a parkterület alatt, abban az esetben a kertépítészeti kivitelei tervek alapján az Alapítvány végzi el az egyeztetést a szolgáltatóval. Amennyiben az esetleges közmű egyeztetések során előírnak valamilyen szakági terv becsatolását, (pl. közmű-, távközlési-, elektromos- vagy egyéb hálózati kiváltási terv) akkor annak költsége az Alapítványt terheli.

A mini kresz pálya nem fogja akadályozni a parkterület eddigi funkcióit. Sem a labdarugó pályára sem a játszótérre való bejutás és az ott folyó játékot nem zavarja. Vélhetően az eddigi parkhasználat élénkülni fog, így a játszótér kihasználtsága is jobb lesz.

A kresz pálya funkcionális elrendezésének szakszerűségét biztosítja - ahogy Tóth Gábor körzeti megbízott tájékoztató - hogy a kresz szabályait legjobban imitáló burkolati jelek és kresz táblák kihelyezésében a Dabasi Rendőrkapitányság segítséget ajánlott fel. Nemcsak a tervezési során osztják meg a közlekedés biztonsági tapasztalataikat, hanem a projekt megvalósításában is támogatást, szakmai segítséget nyújtanak.

MEGLÉVŐ NÖVÉNYZET

A megvalósításra kiválasztott területen a gyepterületen fiatal, 2-5-8 cm törzsátmérőt mutató lombos fák élnek. Ezek zöme a faiskolai szabvány SF minőségnek eleget tesznek, azaz ágszerkezetük alkalmas arra, hogy alatta gyerekek mozogjanak, mert alsó elágazásuk 2,2 m felett kezdődik. Ezek köré a burkolat kitzúzési terv úgy készül, hogy a törzstől minimum 2 m távolságban legyen beavatkozás a terepbe, megvédve ezzel a gyökérszót.

Van néhány olyan, nagyon rossz törzsállapotú, 2 cm átmérőjű bokorfa, melyek kivágása indokolt, mert balesetveszély forrás lehet azáltal, hogy a legalsó ágak a kis biciklin ülő vagy futkározó gyerekek szemmagasságában vannak.

A parkot szegélyező aranyvessző sövényt és a vérszilva fasort a beruházás nem érinti, egyik egyede sem lesz kivágva, gyökérszóna védő távolság itt is 2 m. A megmaradó fák törzsét a kivitelezés alatt kalodával védeni kell az esetleges sérülésektől.

A burkolat építési munkák befejező fázisában a szegélyhez hozzárendezett terepen és ott, ahol a gyepterület megbontása a kivitelei munkák során elengedhetetlen volt, ott a helyreállítást, a fűmagvetést a kivitelező elvégzi.

BURKOLAT ÉPÍTÉSI LEHETŐSÉGEK

A megvalósításra rendelkezésre álló keret megszabja a burkolat méretét, a parképítési munkafázisok mennyiségét. A burkolat tervezésnél figyelembe vett terhelési osztály „A”, azaz kizárólag gyalogos terhelésre méretezett, mivel a területre bejutni gépjárművel nem lehet, ezért a kertépítészeti kiviteli terv nem igényli talajmechanikai szakvélemény készítését.

A beton szegéllyel megtámasztott szilárd burkolat kialakítása olyan lesz, hogy a csapadékvíz ne képezzen rajta tócsákat, oldalirányú eséssel lefolyjon a szegélyek felé.

A kiviteli munkák során el kell végezni a szegély lerakását, burkolati tükör kiemelését, tömörítését, az ágyazat kialakítását és tömörítését a rétegrendnek megfelelően és a legfelső használati réteg kialakítását.

A legfelső réteg minőségét költségek tekintetében két változatot vizsgálatunk meg:

Zökkenő mentes térkő burkolat szerkezete:

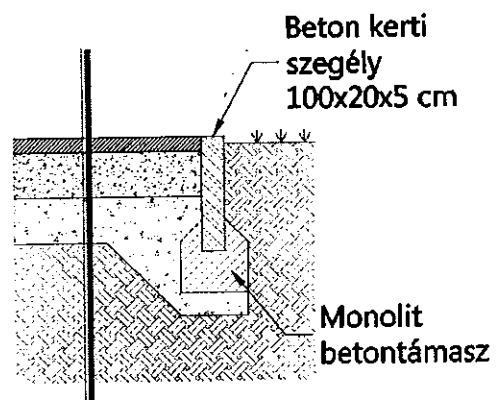
- 6 cm vtg. szürke burkoló térkő
- 3-5 cm vtg. fektető 0/5 zúzalék
- 5 cm mechanikai teherhordó réteg: 0/16 zúzalék, 95%-ra tömörítve,
- 15 cm fagyvédő réteg 0/35 szemcseméretű, több rétegben terítve, 95%-ra tömörítve

Becsült létesítése költsége bruttó 6.500.- Ft/m²

Aszfalt burkolat szerkezete:

- 3 cm vtg. AC11 kenhető réteg, kézi beszállítással és megmunkálással
- 10 cm vtg. kötőréteg CKT. jelű keverékből.
- 10 cm fagyvédő réteg 0/35 szemcseméretű, több rétegben terítve, 95%-ra tömörítve

Becsült létesítése költsége bruttó 9.500.- Ft/m²



A szegély építés becsült költsége mindkét pályaszerkezet esetben ugyanaz, 3.300.- Ft/ m.

A két burkolat költségét összevetve megállapítható, hogy az aszfaltos burkolat m² ára 43%-al drágább mint a zökkenőmentes térkő burkolat ára, tehát a rendelkezésre álló támogatásból aszfaltos felület esetén 30%-al kisebb méretű burkolt felület alakítható ki.

A vázlatterveket a zökkenőmentes térkő becsült m² ára alapján készültek, a térkő műszaki tájékoztatóját mellékletként csatoltuk.

A térkőből épülő útpálya vonalvezetésére két javaslat készült – A és B változat - , mindkét esetben a funkcionalitás mellett a fő szempont a meglévő fák megtartása volt, mellékletben csatolva.

Mindkét változat 1,6 m használati szélességű, a burkolat felülete és a szegélyek mérete közel azonos méretű, a támogatói költségkereten belül van a becsült kiviteli költség.

	szegélykő / fm	térkő / m ²
A változat	201	173
B változat	213	196

Ezek a méretek tájékoztató jellegűek, a beruházás nagyságrendjének megítéléséhez szükségesek.

A kiviteli terv készítése előtt pontos mérőszalagos felmérés indokolt, hogy a kitűzési terv úgy készüljön és a kivitelező úgy tűzze ki a szegélyek helyét, hogy a fák gyökérzónája és a törzse semmi kép ne sérüljön. A burkolat pontos mérete a kitűzési terv alapján lesz megállapítható, ez lesz az alapja a beárazásra alkalmas tételsornak.

ESZKÖZÖK KIHELYEZÉSE

A projekt megvalósítása során nem kerülnek ki parkberendezések vagy játszótéri eszközök. A kresz táblák kihelyezését mobil módon képzeli el az alapítvány. Amikor a pályán oktató jellegű tevékenység folyik felnőtt irányításával, akkor az óvodában tárolt táblákat kihelyezik, de egyéb időszakban, amikor nincs felügyelet a pálya mellett, akkor az óvoda tárolja a táblákat, forgalom terelőket.

A burkolatra a közlekedést irányító jelek felfestésre kerülnek.

Tisztelettel:

Farkas Ágnes
okl. táj- és kertépítész mérnök
K 13-1350

Budapest, 2015. április 14.

Ez a tanulmányterv a Tervező szellemi tulajdona, szerzői jogi védelme biztosított, a megbízó érdekkörén kívüli felhasználása eljárást von maga után.

Szivárvány Napköziotthonos Óvoda
2351 Alsónémedi, Szent I. tér 8.
OM:032986

ALSÓNÉMEDI POLGÁRMESTERI HIVATAL			
ELNÖK	ELNÖK Helyettes	IGAZGATÓ	JEGYZŐ
ELNÖK Helyettes	IGAZGATÓ Helyettes	OSZTÁLYVEZETŐ	OSZTÁLYVEZETŐ Helyettes
OSZTÁLYVEZETŐ	OSZTÁLYVEZETŐ Helyettes	OSZTÁLYVEZETŐ Helyettes	OSZTÁLYVEZETŐ Helyettes
2015. APR. 24.		2015. APR. 24.	
821-2. 15			

ikt.sz.: 26/2015.

tárgy: kerékpáros tanpálya létesítés- kihasználtság

Tisztelt Polgármester Úr!
Tisztelt Képviselő Testület!

A Pénzügyi Bizottság részéről a kerékpáros tanpálya kihasználtság igényre való kérelmet egyrészt megértem, hiszen amíg volt pálya az eltelt évtizedekben nem volt kellően kihasználva.

A jelenlegi tényállás szellemében kicsit csodálkozom, hiszen a GLS támogató pályázatán az eltelt 3 évben háromszor írtam pályázatot az Óvoda, mint intézmény nevében.

Mind a vezetői programom, mind 2012-óta az éves Pedagógiai Munkaterv része, kiemelt feladata a biztonságos közlekedésre nevelés az Országos közlekedés biztonságra neveléssel koherenciában. Az eltelt három évben komoly nevelési-fejlesztési alapozással éltek nevelőink a megvalósulás érdekében, ez nem egy év feladata, folyamatos nevelési elképzelés az óvodában töltött gyermekek alatt. Erre program íródott, differenciáltan a gyermekek életkorához igazodva.

A három pályázatból két évben nyertünk el 1-1 millió forintot a GLS jóvoltából az Alsónémedi Önkormányzat Alapítványára.

Mivel az Óvoda Szent I. téri udvarán a kivitelezés a földmunkálatok miatt jóval több összeget emésztene fel, és a két épület között aránytalanságot feltételez, valamint az Önkormányzat alapítványán keresztül valósul meg, így az Önkormányzat Alapítványának Kuratórium elnökével és tagjaival egyetértésben az Óvoda melletti Szent I. térre esett a választás.

Indokai: - a bekerülés /talaj alapozás/ kevesebb, - a másik épület is használhatja, biztonságosabb, mert nincs átrohanó játszó gyermek, - bevonható az országos közlekedés biztonság felügyelet, - más korosztályú Alsónémedi gyermek is használhatja stb.

Ennek szellemében készülne a kerékpáros tanpálya.

Mi nem kihasználtságot szeretnénk bizonyítani, hanem azt kérni, hogy jó idő esetén a délelőtti időszakban csoportbeosztásokkal gyermekeink mindennap használhassák az elkészülő kresz-parkot, valamint ha lehet térfigyelő kamerát, hogy távol tartsuk a rongálókat, a korosztályilag nem oda illőket.

Megérésüket megköszönve, Tisztelettel:

Szabó Éva
óvodavezető

Alsónémedi, 2015. április 23.

Alsónémedi

Feladó: Gazdasági Ügyintéző [gazd.ugyint@szechenyi-alsonemedi.sulinet.hu]
Küldve: 2015. április 24. 8:36
Címzett: gyorvarine@alsonemedi.hu
Tárgy: Kressz pálya

821 / 2015	
ALSÓNÉMEDI POLGÁRMESTERI HIVATAL	
NYELV: HUNGARIAN	CSONORT
JELENYŐ:	VEZETŐ
821-3 15	2015 APR 24

Tisztelt Polgármester Úr!

Iskolánk alsó tagozatosai a közlekedési ismeretek elsajátításához a tanítási időben évente, osztályonként 1 alkalommal tudnák igénybe venni a tervezett kressz pályát.

Tisztelettel: Kotán Miklós gazd.igazg.h.

A(z) üzenetben nem található vírus.

Ellenőrizte: AVG - www.avg.com

Verzió: 2015.0.5863 / Vírus adatbázis: 4334/9610 - Kiadás dátuma: 2015/4/24