

Alsónémedi Polgármesteri Hivatala

Műszaki Csoport

2351 Alsónémedi, Fő út 58.

Tel: 29/337-101, fax: 29/337-250

alsonemedi@upcmail.hu, www.alsonemedi.hu

Összefoglaló tájékoztató

az Alsónémedi 0204/565 hrsz-ú ingatlanon üzemelő kutyaiskola működésének jogszabályi feltételeiről

A tevékenységgel érintett Alsónémedi 0204/65 hrsz-ú ingatlan a 2015. március 4-én lekért „nem hiteles tulajdoni lap – teljes másolat” szerint 4056 m² területű, rét művelési ágú földrészlet, mely 2010. augusztus 23. óta van a kutyaiskolát üzemeltető Bagi Csilla tulajdonában. A földrészlet művelési ága 2011. 04. 29.-ig szántó volt, ekkor rétre változott.

A termőföld védelméről szóló 2007. évi CXXIX. törvény 9. § (1) bekezdése szerint termőföld más célú hasznosításának minősül:

a) a termőföld olyan időleges vagy végleges igénybevétele, amellyel a termőföld a továbbiakban **mezőgazdasági hasznosításra időlegesen vagy véglegesen alkalmatlanná válik;**

b) a termőföld **belterületbe vonásának engedélyezése;**

c) az Evt. hatálya alá nem tartozó üzem-, majorfásítás, valamint az út, vasút és egyéb műszaki létesítmény tartozékát képező **fásítás igénybevétele.**

Tekintettel arra, hogy a ingatlan tárgyi hasznosításával egyik eset sem valósul meg, a más célú hasznosítás engedélyeztetésére nincs szükség.

Alsónémedi Nagyközség Önkormányzatának Alsónémedi természeti értékeinek helyi védelméről szóló 27/2012. (XII. 20.) sz. rendeletével helyi védelem alá került az ingatlan. Az önkormányzati rendelet 2. sz. mellékletét képező természetvédelmi kezelési terv szerint az „A – Gyepfenntartás” alábbi előírásai vonatkoznak a területre:

„Fenntartásuk kaszálással vagy legeltetéssel lehetséges, figyelembe véve a különböző életciklusú fajok igényeit. Ha egy gyepterületet tartósan legelőként hasznosítanak, szükséges a fűszárú növényzet felverődésének és megerősödésének megakadályozására. Az egyes gyepterületek és az erdő-gyep határon levő mezsgyék megtartandók.

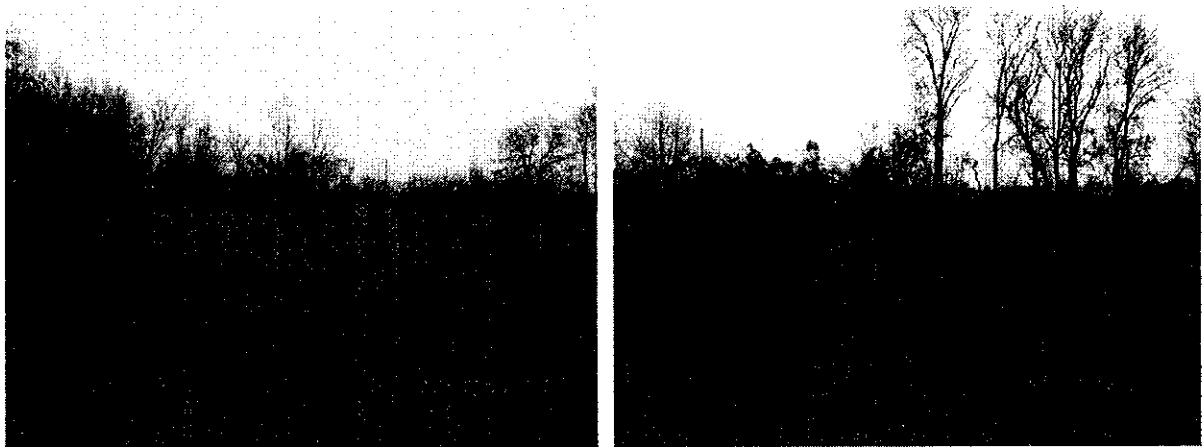
Gépi kaszálás csak napközben, száraz, a gépek súlyát elbíró talajon történhet, a kaszálás a gyeppfelszint nem károsíthatja. A kaszálást végző gép nem követhet olyan útvonalat, mely a kaszálandó területen spirálisan befelé tart. Az útvonalnak a menekülő állatokat kiszorítva, belülről kifelé kell haladni. A kaszálást lassan, 4-5 km/órás haladási sebességgel kell végezni. A kaszálás során legalább 5-10 centiméteres tarlómagasságot kell hagyni. Az élőhelyek mozaikosságának fenntartásához, és hogy a kaszált területen élő állatfajok menedéket találhassanak, a kaszálást mozaikosan kell végezni, a területen mindig kell lenni 5-10 % kaszálatlan gyepterületnek. Ezek helyét évente változtatni kell.

A kaszálás időpontja az időjárás és a védendő fajok kímélése érdekében július elejétől szeptember végéig változhat. Törekedni kell arra, hogy a tervezési terület egyes gyepterületeken a kaszálás időben minél inkább elhúzódván, szakaszosan történjen.

A levágott növényi anyagot a kaszálást követő egy hónapon belül a területről le kell hordani. Erre az időtartamra a jövőbeni kezelési utasításokban és kezelési tervekben kettő hetet kell meghatározni.

A legeltetést a túllegeltetés és a taposási károk elkerülésére 2-3 ha/számosállat sűrűséggel, száraz talajon lehet végezni, alkalmas hozam esetén sarjú is legeltethető. Karám a területen még ideiglenes jelleggel sem létesíthető, a taposási károsítás elkerülésére a jószágokat helyben pihentetni, éjszakáztatni tilos.

Az alábbi, a helyszínen készült fotókon látható, hogy a terület gyepfelülete ép, kaszálással karbantartott, legeltetés nem folyik rajta.



A rendelet 10.§-ának (3) bekezdése szerint a jegyző korlátozhatja, felfüggesztheti, vagy megtilthatja a helyi jelentőségű védett természeti területeket, emlékeket és azok termőhelyét, védőövezetét károsító vagy súlyosan veszélyeztető tevékenységet.

Tekintettel arra, hogy a tevékenység láthatóan nem károsító hatású, így annak korlátozása, felfüggesztése, illetve megtiltása természetvédelmi okból nem indokolt.

A Polgármesteri Hivatal megkeresésére a Dabasi Járási Hivatal Járási Állategészségügyi és Élelmiszer-ellenőrző Hivatala az alábbi tájékoztatást adta:

„Tárgybani megkeresésére az alábbiak szerint tájékoztatom:

A kutyaiskolák működésével kapcsolatban nincs külön, speciálisan ezzel foglalkozó állategészségügyi jogszabály, azt többnyire az önkormányzati rendeletek – állattartásra vonatkozó részek – szabályozzák.

Fentiek ellenére a kutyaiskolák működésével kapcsolatban is érvényes az az általános szabály, hogy csak veszélyesség ellen érvényes oltással rendelkező és paraziták elleni kezeléssel átesett kutyák lehetnek az iskola „növéndékei”.

További szakmai szempont – de nem jogszabályi előírás -, hogy egy igényes üzemeltető csak akkor fogad be kutyát, ha az állat a legfontosabb fertőző betegség ellen vakcinás védettséggel rendelkezik (parvo, szopornyica, Rubarth-kór, stb.), és ezt oltási könyvvel is igazolni tudja a gazdája.

Kérem tájékoztatóm szíves elfogadását.”

A Pest Megyei Kormányhivatal Dabasi Járási Hivatal Járási Népegészségügyi Intézete ugyanezen megkeresésünkre az alábbi választ adta:

„Tárgyi megkeresésével kapcsolatban az alábbiakban válaszolok:

A benyújtott működési és műszaki terv közegészségügyi szempontból elfogadható.

Humán - egészségügyi szempontból a tervezett építmények megépítéséig a mobil WC használatát, hulladékgyűjtés tervezett elfogadjuk. Amennyiben az épített környezet kiépül úgy az épületekben ivóvíz – minőségű vizet, kommunális szennyvíz ártalommentes elhelyezését biztosítani kell.

Javaslom figyelembe venni a kedvtelésből tartott állatok... ...41/2010 (II.26.) Korm. r., az OTÉK előírásait.

Véleményem szerint a helyi önkormányzati állattartási rendeletben is lehet szabályozni a kutyaiskola működését.

A kutyaiskola külterületen létesülne, ettől függetlenül szükségesnek tartjuk a környezetben élők (tanyás ingatlan, mg.-i munkát végzők stb.) biztonsága biztosított legyen.

A tervezett építkezésnél szakhatóságként közreműködünk.

Kimondottan közegészségügyi jogszabályi előírás tudomásunk szerint nincs.”

(A fenti szakigazgatási szervek megkereséséhez a kutyaiskolát működtető PFOTE Sportkutya Egyesület 2012-ben, a településrendezési eszközök módosításával kapcsolatos társadalmi egyeztetés során benyújtott működési és műszaki tervét csatoltuk. A fent említett építési elképzeléseket a tulajdonos a településrendezési eljárás során a Képviselő-testület véleménye alapján elvetette, így azok már nem aktuálisak.)

Mivel Alsónémedi Nagyközség Önkormányzatának 2012. novembere óta – törvényi felhatalmazás hiánya miatt - nincsen hatályos állattartási rendelete, így az engedélyezés és működés abban való szabályozására vonatkozó ajánlás jelen esetben nem alkalmazható.

Alsónémedi, 2015. március 10.

Összeállította:

Szabóné Bán Julianna
Szabóné Bán Julianna
műszaki csoportvezető