

VÁLLALKOZÁSI SZERZŐDÉS

egyrészt a

Alsónémedi Nagyközség Önkormányzata

Cím: 2351 Alsónémedi, Fő u. 58.

Tel.: 06 (29) 337-101

Fax: 06 (29) 337-250

E-mail: polgarmester@alsonemedi.hu

Adószám: 15730349-2-13

Bankszámlaszám: 10402881-50515153-52531010

Képviseli: Vincze József polgarmester

elektronikus építési napló használatához szükséges naplóügylél-jel:

a továbbiakban "Megrendelő" másrészt a

cégnév: ÉPKOMPLEX Kft.

Székhely: 2100 Gödöllő, Rét u. 37.

Képviseli: Molnár József ügyvezető

Cégjegyzékszám: 13-09-069327

Nyilvántartó cégbíróság: Budapest Környéki Törvényszék Cégbírósága

Adószám: 12000980-2-13

Pénzforgalmi számlaszám: 10103836-04507339-00000005

telefonszáma: 06-28- 420-995

faxszáma: 06-28- 513-556

e-mail címe: epkomplex@epkomplex.hu

vállalkozó kivitelezők nyilvántartása szerinti nyilvántartási szám: 34A28487

a továbbiakban "Vállalkozó"

(a Megrendelő és a Vállalkozó a továbbiakban együttesen: "Felek"; külön-külön: "Fél") között az alulírott napon és helyen az alábbi tartalommal.

1./ PREAMBULUM

Felek a jelen szerződést a közbeszerzésekről szóló 2015. évi CXLI. törvény (a továbbiakban: Kbt.) alapján lebonyolított közbeszerzési eljárás alapján kötik. A szerződés tárgya: Alsónémedi, Dózsa György tér 2. szám alatti, Alsónémedi 815 hrsz alatti ingatlan (Opál-ház) felújítása építési beruházás.

2./ SZERZŐDÉS MEGKÖTÉSÉNEK FELTÉTELEI

A Felek rögzítik, hogy a Megrendelő a Közbeszerzésekről szóló 2015. évi CXLI. törvény (a továbbiakban: "Kbt.") szerinti közbeszerzési eljárást (a továbbiakban: "Közbeszerzési eljárás") folytatott le a kivitelezést végző kiválasztása tárgyában.

A Megrendelő a Közbeszerzési eljárás eredményét a Képviselő-testület 96/2016. (VI.07.) önkormányzati határozatában kihirdette azzal, hogy a Közbeszerzési eljárás nyertese a Vállalkozó, ezért a Felek a törvényes határidőn belül vállalkozási szerződést kötnek.

A Közbeszerzési eljárás részvételi felhívása, kiegészítő iratai, ajánlattételi felhívása, ajánlati dokumentációja, a kiviteli tervdokumentáció, az eljárás során keletkezett kiegészítő tájékoztatások, tárgyalási jegyzőkönyv és egyéb dokumentumok, továbbá a Vállalkozó ajánlata (a továbbiakban együtt: "Közbeszerzési dokumentáció") jelen szerződés szerves részét képezik.

Jelen szerződés aláírásával a Vállalkozó kijelenti, hogy a szerződés megkötéséhez és teljesítéséhez szükséges valamennyi hatósági engedéllyel és képesítéssel (így különösen, de nem kizárólagosan a tevékenységi kör gyakorlásához szükséges engedéllyel) rendelkezik, illetve ilyen tagja, vagy alkalmazottja van. A Vállalkozó ezen kijelentése megalapozottságáért feltétel nélküli jogszatosságot vállal.

Jelen szerződés aláírásával a Megrendelő kijelenti, hogy a szerződés megkötésére jogosult. A Megrendelő ezen kijelentése megalapozottságáért feltétel nélküli jogszatosságot vállal.

3./ SZERZŐDÉS TÁRGYA

3.1. A Megrendelő jelen szerződés 1. pontjára figyelemmel megrendeli, a Vállalkozó pedig elvállalja az Alsónémedi, Dózsa György tér 2. szám alatti, Alsónémedi 815 hrsz alatti ingatlan (Opál-ház) felújítása építési beruházás kivitelezési munkái elvégzését.

A kivitelezési munkák részletes műszaki tartalmát jelen szerződés mellékletét képező, a Megrendelő által biztosított, 3 pld nyomtatott formátumú kiviteli tervdokumentáció, a tervdokumentáció, az eljárás során nyújtott kiegészítő tájékoztatások alapján a Vállalkozó által elkészített részletes, árazott költségvetés (a továbbiakban együtt: "Kiviteli tervdokumentáció") tartalmazza.

3.2. A Vállalkozó kötelezettséget vállal jelen szerződés tárgya szerinti munkák I. osztályú minőségben, jogszerű és rendeltetésszerű használatra alkalmas módon, a Közbeszerzési eljárás során kiadott ajánlattételi dokumentációban rögzítetteknek maradéktalanul megfelelően és szerződésszerűen (a továbbiakban együtt: "szerződésszerű") történő megvalósítására.

3.3. A Megrendelő kötelezettséget vállal a Vállalkozó által elvégzett jelen szerződésnek megfelelő szolgálatát át vételére, és a vállalkozói díj jelen szerződés szerinti kifizetésére.

4./ A KIVITELI TERVDOKUMENTÁCIÓ ÉS EGYÉB DOKUMENTUMOK MEGISMERÉSE, A FELEK NYILATKOZATAI

4.1. A Vállalkozó kijelenti, hogy jelen szerződés mellékletét képező kiviteli tervdokumentációt, valamint a Megrendelő által átadott egyéb dokumentumokat így különösen, de nem kizárólagosan az építési engedélyezési tervet, építési engedélyt, mint szakvállalat saját felelősségére a Közbeszerzési eljárás során, a közbeszerzés szabályai szerint felülvizsgálta, az azokban foglalt tényeket, előírásokat megismerte, a megvalósítási lehetőségeket ellenőrizte. A Vállalkozó kijelenti, hogy a Megrendelő által át nem adott, de a kivitelezési munka szerződésszerű teljesítéséhez szükséges további dokumentumok, információk megadását a Megrendelőtől a Közbeszerzési eljárás során, a közbeszerzés szabályai szerint kiegészítő tájékoztatás keretében megkérte, a kért dokumentumokat, információkat a Megrendelőtől megkapta, azokat jelen pont szerint megismerte, ellenőrizte. A Vállalkozó kijelenti továbbá, hogy az általa megtett észrevételekre, eltérési igényekre a Megrendelőtől a választ megkapta, és azt az ajánlattételi dokumentációban foglaltak szerint elfogadta.

4.2. A jelen szerződés 4.1. pontjára tekintettel a Megrendelő a kiviteli tervdokumentáció és egyéb dokumentumok esetleges hiányai miatt a Vállalkozóval szemben nem tartozik felelősséggel.

4.3. A Vállalkozó kijelenti, hogy a vállalkozása tárgyát képező helyszínt, épületeket, épületrészeket megtekintette és a kivitelezés megvalósítására alkalmasnak találta. A Vállalkozó kijelenti továbbá, hogy a kivitelezési munkája eredményeként létrehozott, kialakított, átalakított épületek, épületrészek rendeltetésszerű használatra alkalmasak lesznek.

4.4. A Felek rögzítik, hogy a kivitelezési munkák nem akadályozhatják a Megrendelő egyéb területeinek, épületeinek és létesítményeinek zavartalan működését.

5./ FELEK JOGAI ÉS KÖTELEZETTSÉGEI

Szerződéses kötelezettsége körében a Vállalkozó vállalja, hogy:

5.1. a kivitelezés során végzett munkákra vonatkozó, érvényben lévő jogszabályi és hatósági (így különösen, de nem kizárólagosan az építésügyi, munkavédelmi, környezetvédelmi, biztonságtechnikai, vagyonvédelmi és tűzvédelmi), valamint Megrendelő működését rögzítő előírásokat maradéktalanul betartja, és az általa igénybevett közreműködőkkel (alvállalkozókkal) maradéktalanul betartatja. Ezek be nem tartásából eredő károkat a Vállalkozó a Megrendelőre nem háríthatja át, a károkért a Vállalkozó feltétlen és korlátlan felelősséget vállal;

5.2. jelen szerződés teljesítése során felmerülő költségeit (különösen, de nem kizárólagosan anyagok, alkatrészek, berendezések, technológiák, az eredmény elérése érdekében tett szükséges egyéb ráfordítások) teljes körűen saját maga előlegezi és viseli, felelősséget vállal a munka gazdaságos és gyors befejezéséért;

5.3. a kivitelezés során csak a hatályos jogszabályokban és szabványokban előírt minősítéssel rendelkező, új anyagokat, alkatrészeket, berendezéseket, technológiákat használ fel. Ennek teljesítéséért a Vállalkozó feltétlen és korlátlan szavatosságot vállal;

5.4. ha a kiviteli tervdokumentációban kiírt anyagokat – az időben való megrendelés igazolása mellett – a szükséges határidőben nem tudja beszerezni, azokat a Megrendelő előzetes, kifejezett, írásos hozzájárulása után időben beszerezhető, azonos, vagy Megrendelő számára kedvezőbb műszaki paraméterű és használati értékű más anyaggal helyettesíti. A Vállalkozó az anyagváltozás miatti többletköltséget a Megrendelőre nem háríthatja át. A Vállalkozó ebben az esetben is csak új anyagokat és berendezéseket építhet be;

5.5. a munkaterületet saját költségén a kivitelezés teljes időtartamára a járókelők biztonságos távoltartására alkalmas módon körülkeríti, folyamatos őrzését biztosítja, az építési terület megfelelő tisztántartásáról, a por- és zajterhelés minimalizálásáról gondoskodik, a dolgozók higiéniai követelményeinek ellátását biztosítja. Ennek be nem tartásából eredő akár a Megrendelőnél, akár a Vállalkozónál, akár harmadik személynél felmerülő károkat a Megrendelőre nem háríthatja át, az ebből eredő károkért a Vállalkozó feltétlen és korlátlan felelősséget vállal; Az épületben kizárólag munkavégzés céljából tartózkodhatnak a Vállalkozó munkavállalói.

Vállalkozó az alábbiakat is vállalja:

- A beépítésre kerülő anyagok helyszíni készletezésének minimalizálása
- Az építési terület közterületi utkapcsolatainak a városi közforgalom biztosítása, a közlekedő felületek megóvása, befejezés utáni helyreállítása
- Az igénybe venni kívánt utak használatának engedélyeztetése
- Közterületek igénybevételének engedélyeztetése használati díjának megfizetése
- A munkakezdés előtti állapot rögzítést dokumentálni kell.

5.6. a munkavégzés során fokozott figyelmet fordít a személyek testi épségére, a megfelelő védőtávolságok betartására és betartatására (anyagtárolás, közlekedési útvonalak stb.); folyamatosan gondoskodik a munkaterület zártságáról. Ezek elmaradása esetén a műszaki ellenőrnek jogában áll a hiányosság megszüntetéséig az építkezést leállítani. Az így kieső idő az építkezés határidőit nem befolyásolhatja;

A Vállalkozó által készített pénzügyi és műszaki ütemterv a jelen szerződés melléklete.

Amennyiben az ütemterv módosítása szükséges, azt legalább egy héttel korábban köteles Vállalkozó kooperációs egyeztetésen jelezni.

A kivitelezési teljesítési határidőt megelőzően Vállalkozó köteles a műszaki átadás-átvételi eljárás lefolytatását lehetővé tenni.

5.7. az 5.6. pont alapján kieső idő az építkezés határidőit nem befolyásolhatja;

5.8. a kivitelezés megkezdésekor a 191/2009. (IX. 15.) Korm. rendelet 5. § (6) bekezdésének megfelelő kb. 1m² méretű építési táblát helyez el, és azon a hivatkozott jogszabályban meghatározott adatokat feltünteti. Ennek be nem tartásából eredő károkat a Megrendelőre nem háríthatja át, a károkért a Vállalkozó feltétlen és korlátlan felelősséget vállal;

5.9. a kivitelezést érintően a Megrendelőt terhelő tájékoztatási kötelezettségek teljesítése során a Megrendelővel együttműködik;

5.10. a kivitelezés teljes időtartama alatt felvonulási (ideiglenes) energiát és a közműcsatlakozásokat és azok mérőit biztosítja: az ideiglenes energia szükség szerinti kiépítése és szükség szerinti elbontása és a fogyasztás díja a Vállalkozót terheli. Vállalkozó a fogyasztás ellenértékét megfizeti Megrendelőnek, illetőleg a szolgáltatónak.

5.11. a kivitelezés során keletkező mindennemű hulladékot a munkaterületről, saját költségén elszállítja vagy elszállíttatja, elhelyezi, a hulladékok elhelyezésének adminisztrációját a hatályos jogszabályi rendelkezések és hatósági előírások szerint elvégzi. Ezek be nem tartásából eredő károkat a Vállalkozó a Megrendelőre nem háríthatja át, a károkért a Vállalkozó feltétlen és korlátlan felelősséget vállal;

5.12. az eltakarásra kerülő munkákról a Megrendelőt előzetesen, az eltakarás előtt legalább három (3) munkanappal értesíti;

5.13. a Megrendelőt minden olyan körülményről haladéktalanul értesíti, amely a kivitelezés eredményességét vagy kellő időre való elvégzését veszélyezteti, vagy akadályozza; értve ezen a különböző hatósági előírások, szabványok szerződés teljesítése során történő megváltozását is. Az értesítés elmulasztásából eredő kárért a Vállalkozó feltétlen és korlátlan felelősséget vállal;

5.14. a kivitelezés befejeztével a munkaterületet átvétele előtti állapotnak megfelelően helyreállítja, így különösen, de nem kizárólagosan elvégzi a közterületi utak, parkok, parkolók, növényzet eredeti állapotának helyreállítását;

- 5.15. a kivitelezés teljesítése során felmerülő, külső, elháríthatatlan okból előre nem látható, így a Közbeszerzési eljárás során nem jelzett, a tervdokumentációtól való eltérési igény(eke)t a Megrendelő kapcsolattartójának és műszaki ellenőrének egyidejűleg egy (1) munkanapon belül jelzi, és az ilyen munkákat Megrendelő előzetes, írásos jóváhagyása és szükség szerint kiegészítő közbeszerzési eljárás nélkül el nem végezheti;
- 5.16. a kivitelezés során jogszabály és jelen szerződés szerint építési naplót vezet;
- 5.17. Az építési napló vezetésével kapcsolatos valamennyi, rá vonatkozó költséget a Vállalkozó viseli.
- 5.18. a kivitelezés során végzett munkák ellenőrzését a Megrendelő kapcsolattartója illetve műszaki ellenőre részére bármikor, előzetes értesítés nélkül biztosítja;
- 5.19. Megrendelővel együttműködik a hatályos jogszabályok által előírt megfelelő ellenőrzés, nyomon követés, jelentéskészítések érdekében;
- 5.20. a Megrendelő képviselője és műszaki ellenőre számára a munkaterületre történő belépéshez munkavédelmi eszközt biztosít;
- 5.21. a tervdokumentációnak megfelelő, az épületek, épületrészek megjelenését befolyásoló anyagokat, alkatrészeket, berendezéseket (különösen, de nem kizárólagosan nyílászárókat, burkolatokat, festéseket, vakolatokat, műkö elemeket és világítótesteket) a Megrendelő műszaki ellenőre és kapcsolattartója, valamint a tervező részére mintafelületen, a beépítést megelőzően ésszerű időben bemutatni. A Vállalkozó köteles a megrendelést Megrendelővel írásban jóváhagytatni. A bemutatás és a jóváhagyás elmaradása esetén a Megrendelő jogosult szerződésellenes teljesítést megállapítani és az átvételt megtagadni;
- 5.22. Vállalkozó a helyszíni kivitelezési munkái végzéséhez és a használatbavételi engedély kérelemhez szükséges hatósági, szakhatósági, közműszolgáltatói és egyéb engedélyeket, hozzájárulásokat, egyéb nyilatkozatokat beszerzi és a 191/2009. (IX. 15.) Korm. rendelet 33. § (1) és (3) bekezdése szerint az építési munkaterület átadás-átvétele során Megrendelő rendelkezésére bocsátja, valamint az ezzel kapcsolatos költségeket viseli.
- 5.23. A Vállalkozó feltétlen és korlátlan felelősséget vállal arra, hogy a kivitelezés végzése során a kivitelezés végzésével közvetlen összefüggésben bekövetkező esetleges káreseményeket haladéktalanul jelzi a Megrendelő felé, és a káresemény következtében a kivitelezéssel érintett épületek, épületrészek vagy azok berendezései, területe – ide értve a telekhatárokon kívül eső létesítményeket is – tekintetében felmerülő, károkat a Megrendelő részére haladéktalanul megtéríti. A Vállalkozó kártérítési felelőssége attól függetlenül fennáll, hogy a kár bekövetkeztéért ő vagy alkalmazottja, a kivitelezés lebonyolításához igénybe vett közreműködője (alvállalkozója) felelős. Ennek elmaradása esetén a Megrendelő jogosult szerződésellenes teljesítést megállapítani és az átvételt megtagadni;
- 5.24. A Vállalkozó feltétlen és korlátlan felelősséget vállal arra, hogy amennyiben a kivitelezés végzésével kapcsolatos olyan káresemény miatt, amelyért Vállalkozó felelős, harmadik személy a Megrendelővel szemben kártérítési vagy bármilyen más igényt támaszt, úgy valamennyi ilyen kár vagy egyéb igény alól maradéktalanul mentesíti, kártalanítja a Megrendelőt. Ennek elmaradása esetén a Megrendelő jogosult szerződésellenes teljesítést megállapítani és az átvételt megtagadni.
- Szerződéses kötelezettsége körében a Megrendelő vállalja, hogy:
- 5.25. A szerződéskötés napjától biztosítja a munkaterületet. A Felek a munkaterület átadása-átvételét és megfelelőségét jegyzőkönyvben rögzítik, és aláírásukkal igazolják. A munkaterület megfelelőségének jegyzőkönyvben történő rögzítése után a Vállalkozó a munkaterületre vonatkozóan kifogást nem emelhet, azt szerződésszegése hivatkozási alapjaként nem hozhatja fel;
- 5.26. a Vállalkozó részére térítésmentesen biztosítja a felvonulási területeket az organizációs terv szerint használható területeken, valamint térítés ellenében, a tényleges fogyasztás, mérők által rögzített ellenértékének megfizetése mellett a víz és energiavételezési lehetőséget;
- 5.27. A Megrendelő kapcsolattartója, illetve műszaki ellenőre, valamint a tervező útján a munkát és a felhasználásra kerülő anyagokat, alkatrészeket, berendezéseket bármikor ellenőrizheti, beépítésre kerülő anyag esetén beépítés előtt köteles ellenőrizni. A Megrendelő a Vállalkozó írásbeli értesítéstől számított két munkanapon belül köteles az ellenőrzést elvégezni, és annak eredményéről tájékoztatni a Vállalkozót. Nem mentesül a Vállalkozó a felelősség alól, ha a Megrendelő az ellenőrzést elmulasztotta vagy nem megfelelően végezte el;

6./ TELJESÍTÉS HELYE ÉS HATÁRIDEJE

Jelen szerződés:

- teljesítésének helye: Alsónémedi, Dózsa György tér 2. szám alatti, Alsónémedi 815 hrsz alatti ingatlan (Opál-ház)
- teljesítésének véghatárideje: A szerződéskötéstől számított 12 hónap.

A véghatáridő kötbérterhes. Az ütemtervben foglaltakhoz képest 30 napnál nagyobb késedelem is kötbérterhes.

A szerződésszerű teljesítésnek a jelen szerződés szerinti kivitelezési munkák hiány- és hibamentes, eredményesen lezárt műszaki átadás-átvétele minősül.

7./ VÁLLALKOZÁSI DÍJ

A Felek jelen szerződés ellenértékeként átalánydíjat állapítanak meg. A vállalkozói díj: nettó 183 000 000 HUF + ÁFA + 5 % tartalékkeret, összesen 192 150 000 Ft + ÁFA

A jogerős építési hatóság engedélye, valamint a jogerős (záradékolt) Építési Engedélyezési Tervdokumentáció a szerződés melléklete.

A Vállalkozó kijelenti, hogy jelen szerződésben végleges vállalkozási díjat, mint átalányarat határoz meg, azt a szerződéskötéshez és a vállalkozási díj meghatározásához szükséges valamennyi információ, tény és körülmény figyelembevételével, az építési helyszín ismeretében állapította meg.

A vállalkozási díj magában foglalja a Vállalkozónak a jelen szerződés tárgyát képező építéssel kapcsolatos valamennyi költségét (különösen, de nem kizárólagosan az anyagok, alkatrészek, berendezések és technológiák, munkadíjak, közterület-használati díjak, valamint az eredmény elérése érdekében tett szükséges egyéb ráfordítások) és tisztas hasznát is.

A Vállalkozó a vállalkozási díjért mindazokat a feladatokat köteles elvégezni, amelyek a szerződésszerű teljesítéshez, a rendeltetésszerű használathoz szükségesek. A vállalkozási díj csak Megrendelő által hatályos jogszabályok alapján előzetesen, írásban megrendelt pótmunkák elvégzésére hivatkozással, a felek erre vonatkozó előzetes, írásos megállapodásának megfelelően módosítható, ezen kívül a vállalkozási díj sem ár- sem árfolyamváltozással, sem egyéb indokkal nem módosítható.

8./ VÁLLALKOZÓI DÍJ KIFIZETÉSE

8.1. Vállalkozó a szerződés tartalékkeret és ÁFA nélküli ellenszolgáltatása 5%-ánál nem magasabb összegű előleget igényel: igen. Az előleg kizárólag a jelen szerződés teljesítéséhez használható fel, különösen építőanyag vásárlásra, és a teljesítés megkezdésének egyéb költségeire.

Az előleg felhasználásával vállalkozó számlákkal igazoltan, a rész- és a végszámlákban egyenlő arányban elszámolni köteles Megrendelő felé.

8.2. A teljesítés során (az esetlegesen igényelt előlegen kívül) legfeljebb 4 db részszámla és a végszámla nyújtható be. A részszámlák benyújtása esedékességét a pénzügyi- és műszaki ütemterv tartalmazza.

A részszámlák 20-40-60-80 %-os, a végszámla 100%-os kivitelezési műszaki készültség esetén nyújtható be. Mind a részszámlák, mind a végszámla esetében csak a műszaki ellenőr által igazolt kivitelezői teljesítmény ellenértéke számlázható le.

A részszámla és a végszámla összegét a Megrendelő által teljesítésigazolással elismert szerződés szerinti teljesítés mértékének megfelelően kell meghatározni, úgy, hogy a részszámla és a végszámla szerinti nettó ellenszolgáltatás a szerződés addig megvalósult értékét, (az addig 100%-ban teljesített munka) nem haladhatja meg.

8.3. A részszámlák és a végszámla összegét a Megrendelő kapcsolattartója és műszaki ellenőre által együttesen megtett teljesítésigazolás alapján, cégszerűen kiállított és aláírt rész-, illetve végszámla ellenében, a Kbt. előírásai szerint Vállalkozó 10103836-04507339-00000005 sz. pénzügyi számlájára való átutalással egyenlíti ki a számla Megrendelő általi kézhezvételének napját követő 30 napon belül a Ptk. 6:130. § (1)-(2) bekezdése figyelembevételével. Amennyiben Vállalkozó a teljesítéshez alvállalkozót vesz igénybe, úgy Megrendelő a Ptk. 6:130. § (1)-(2) bekezdésétől eltérően a következő szabályok szerint fizeti ki a szerződésben foglalt ellenértéket:

a) Vállalkozó legkésőbb a teljesítés elismerésének időpontjáig nyilatkozik, hogy mekkora összegre jogosult az ellenértékből;

07 9

- b) Vállalkozó legkésőbb a teljesítés elismerésének időpontjáig nyilatkozik, hogy az általa a teljesítésbe a Kbt. 138. § szerint bevont alvállalkozók egyenként mekkora összegre jogosultak az ellenértékből;
- c) Megrendelő felhívja Vállalkozót, valamint a b) pont szerinti alvállalkozókat, hogy a teljesítés elismerését követően állítsák ki számláikat, egyidejűleg felhívja őket, hogy amennyiben nem szerepelnek az adózás rendjéről szóló 2003. évi XCII. törvény (a továbbiakban: Art.) 36/A. §-a szerinti köztartozásmentes adózói adatbázisban, nyújtsák be a tényleges kifizetés időpontjától számított harminc napon belül nem régebbi együttes adóigazolást;
- d) Megrendelő a vállalkozói és az alvállalkozói teljesítés ellenértékét a számla kézhezvételét követő harminc napon belül közvetlenül utalja át minden egyes Vállalkozónak és alvállalkozónak;
- e) a d) pontban foglaltaktól eltérően, ha valamely Vállalkozónak vagy alvállalkozónak a kifizetés időpontjában az együttes adóigazolás alapján köztartozása van, Megrendelő a vállalkozói, illetve az alvállalkozói teljesítés ellenértékét a köztartozás erejéig az Art. 36/A. § (3) bekezdése szerint visszatartja.

Kifizetésre az adózás rendjéről szóló 2003. évi XCII. törvény 36/A. §-ában foglaltaknak megfelelően kerülhet sor.

8.4. A Vállalkozó a részszámlát és a végszámlát (a továbbiakban együtt: "számla") öt példányban a Megrendelő névére és címére állítja ki. A számlának tartalmaznia kell a munka megnevezését, a Megrendelő kapcsolattartója és a műszaki ellenőre teljesítésigazolását. A számla kötelező melléklete az ajánlat részletes, árazott költségvetéséhez igazodó leírás.

8.5. A Vállalkozó tudomásul veszi, hogy számlái meg kell hogy feleljenek a hatályos jogszabályoknak.

8.6. Megrendelő nyilatkozik arról, hogy az általános forgalmi adóról szóló 2007. évi CXXVII. törvény 142. § (1) bekezdés b) pontja alapján az általános forgalmi adót a Megrendelő fizeti.

8.7. Megrendelő fizetési késedelme esetén a Vállalkozó a Ptk. 6:155. §-a szerinti késedelmi kamatra jogosult.

8.8. A Vállalkozó a Megrendelő írásos beleegyezése nélkül (pénzügyi) kötelezettség vállalására nem jogosult, az ennek ellenére történt kötelezettség vállalásért a Megrendelő nem tartozik helytállni.

9./ ALVÁLLALKOZÓ IGÉNYBEVÉTELE

9.1. A Vállalkozó alvállalkozót az ajánlatban megjelöltek szerint vehet igénybe. Alvállalkozó az ajánlatban megjelöltek szerint működhet közre.

9.2. Ha a szerződéskötést követően – a szerződéskötéskor előre nem látható ok következtében – beállott lényeges körülmény miatt a szerződés vagy annak egy része, az ajánlatban rögzített alvállalkozóval nem lenne teljesíthető, a Megrendelő írásban más megjelölt szervezet (személy) közreműködéséhez is hozzájárulhat, ha az megfelel a közbeszerzés szabályokban foglaltaknak.

10./A SZERZŐDÉS MÓDOSÍTÁSA

Többletköltségek felszámítására kizárólag jelen szerződés írásbeli módosítása alapján kerülhet sor.

11./ TELJESÍTÉS, ÁTADÁS-ÁTVÉTEL

11.1. A kivitelezés megkezdésének időpontja a munkaterület átadásának a napja, mely megegyezik a szerződéskötés napjával.

11.2. Részteljesítés

Részteljesítésre a pénzügyi-műszaki ütemtervben rögzítettek szerint kerülhet sor. A részteljesítés szerződésszerű teljesítésének számít, ha a Megrendelő kapcsolattartója és műszaki ellenőre és a Vállalkozó a részteljesítéssel érintett munkarészeket közösen megtekinti, és a Megrendelő kapcsolattartója és a műszaki ellenőre teljesítésigazolása alapján részteljesítés megtörténtét írásban igazolja.

11.3. A Vállalkozó legkésőbb az adott teljesítési határidő napját megelőző 10 nappal a Megrendelő kapcsolattartója és műszaki ellenőre felé írásban készre jelenti a munkát. A készre jelentés hatályossá válásakor, de legkésőbb az azt követő öt munkanapon belül a Megrendelő kapcsolattartója és műszaki ellenőre útján köteles a műszaki átadás-átvételi eljárást a Vállalkozó kapcsolattartójával megkezdeni. A minőségellenőrzés a Megrendelő és a Vállalkozó együttes jelenlétében történik.

11.4. Az átadás-átvételi eljárás sikeres lezárása érdekében a Felek kötelesek együttműködni egymással.

11.5. Felek az átadás-átvételtől jegyzőkönyvet készítenek, amelynek tartalmaznia kell a Megrendelő által jelzett hibákat, kifogásokat, hiányokat, átadás-átvétel minden, bármelyik Fél által lényegesnek minősített mozzanatát. A Megrendelő jogosult a hiányok, hibák megszüntetésére – a Vállalkozóval egyeztetett – határidőt szabni.

11.6. A Felek rögzítik, hogy jelen szerződés akkor minősül szerződésszerűen teljesítettnek, ha az átadás-átvétel végleges jegyzőkönyvében a Felek egyhangzóan megállapítják, hogy a kivitelezés jelen szerződésben és mellékleteiben foglaltaknak maradéktalanul, hiány- és hibamentesen megfelel, az épületek, épületrészek és egyéb a kivitelezés tárgyát képező létesítmények üzemeltetésre alkalmasak, a használatba vételi engedély kiadásának feltételei fennállnak, valamint e szerződésben rögzített esetleges kártérítési kötelezettségének Vállalkozó eleget tett.

11.7. Amennyiben a megadott teljesítési határidő napjáig az átadás-átvételi eljárás eredményesen nem zárul le, vagy amennyiben az ütemtervben foglaltakhoz képest 30 napnál nagyobb késedelem történik, úgy a Megrendelő jogosult késedelmi kötbért érvényesíteni, ha a késedelem olyan okból áll elő, amelyért Vállalkozó felelős. Késedelmi kötbér a nettó vállalkozási díj 0,5 %-a/késedelmes nap, maximum 30 nap.

11.8. A Megrendelő nem szerződésszerű vállalkozói teljesítés esetén a Polgári Törvénykönyvről szóló 2013. évi V. törvény szerint jogosult kellékszavatossági jogaival élni, amelynek a Vállalkozó köteles eleget tenni.

11.9 A kivitelezési munkák teljesítése további feltétele, hogy Vállalkozó;

- a hulladékkezelésről gondoskodott és
- a munkaterület átvétele előtti állapotnak megfelelő helyreállításáról gondoskodott, valamint
- Megrendelő részére átadja a megvalósulási tervdokumentációt.

11.10. A Vállalkozó az átadás-átvételi eljárás keretében, a teljesítés feltételeként átad a Megrendelő részére három (3) sorozat megvalósulási tervdokumentációt nyomtatott és digitális formátumban is, amely tartalmazza a megvalósult állapot műszaki terveit, valamint az alábbi iratanyagot:

- minőségbiztosítási dokumentáció vizsgálati jegyzőkönyvekkel, beépített anyagok műbizonylataival,
- magyar nyelvű kezelési útmutató, gépkönyvek,
- az épületgépészeti és elektromos rendszerek, berendezések próbauzemről, beszabályozásról készült jegyzőkönyvei,
- érintésvédelmi jegyzőkönyvek,
- villámvédelmi jegyzőkönyvek,
- a jótállási jegyek,
- vállalkozói (kivitelezői) nyilatkozatok,
- az építési engedélyben szereplő szakhatósági előírásoknak megfelelő dokumentumok, szakhatóságokként külön füzve.

11.11. Az átadás-átvételi eljárás teljes költsége a Vállalkozót terheli, illetve a sikertelen átadás-átvétel költségei is, amennyiben ez a Vállalkozó érdekkörében felmerülő okra vezethető vissza.

11.12. A Vállalkozó kötelezettsége a sikeres műszaki átadás-átvételhez és a Megrendelő által benyújtandó használatba vételi engedély kérelemhez szükséges eljárások lefolytatása, engedélyek, nyilatkozatok beszerzése, illetőleg az ezzel kapcsolatos megrendelői nyilatkozatokhoz szükséges feltételek biztosítása.

12./ ÍRÁSBELI KOMMUNIKÁCIÓ, ÉRTESÍTÉSEK, KÉZBESÍTÉS

12.1. Építési napló

Az építési napló vezetésére a hatályos jogszabályok az irányadók. Felek az elektronikus építési naplóba történő bejegyzéssel értesítik egymást azokról a tudomásukra jutott, az építési tevékenységet érintő veszélyhelyzetekről, tényekről és körülményekről, amelyek a jelen szerződésen alapuló kötelezettségeik szerződészerű teljesítését befolyásolják vagy veszélyeztetik.

12.2. Kooperációs tárgyalás

A szerződészerű teljesítés érdekében Felek rendszeresen, hetente legalább egy alkalommal kooperációs tárgyalást tartanak.

Bármelyik Fél írásban tett kezdeményezésére a másik Fél kooperációs lehetőséget biztosít. A Felek a kooperációs tárgyalást a Megrendelő kapcsolattartója által meghatározott helyen, a Felek által írásban előre egyeztetett időpontban tartják meg.

A kooperációs tárgyalásról műszaki ellenőr jegyzőkönyvet készít, amelyet a Felek aláírnak.

12.3. További kapcsolattartás

Jelen szerződés szerinti vagy azzal kapcsolatos bármely közlés, jelentés, kezdeményezés - amennyiben azt nem az építési naplóban, a kooperációs tárgyalásról készült jegyzőkönyvben vagy egyéb, jelen szerződés szerint a Felek által közösen készített jegyzőkönyvben közlik -, írásba foglalandó, és eltérő rendelkezés hiányában telefax vagy ajánlott, tértivevényes vagy futárral megküldött levél útján elküldendő, amennyiben az érintett Fél faxszámát illetve postai címét megadta.

Valamely Fél által valamely másik Félnek a jelen megállapodással összefüggésben küldött értesítések vagy más kommunikáció céljára a következő címek és fax számok szolgálnak:

ha a Vállalkozó a címzett:

cégnév: Épkomplex Kft.

Székhely: 2100 Gödöllő, Rét u. 37.

Képviseli: Molnár József ügyvezető

telefonszáma: 06-28- 420-995

faxszáma: 06-28- 513-556

e-mail címe: epkomplex@epkomplex.hu

ha a Megrendelő a címzett: Mátyus Csaba műszaki ellenőr 2373 Dabas, Kun u. 18. tel/fax: +3629368301, mobil: +36209618480, e-mail: matyus.cs@monornet.hu

A teljesítésigazolás kiadására jogosult építési műszaki ellenőr neve, elérhetőségei: Mátyus Csaba műszaki ellenőr 2373 Dabas, Kun u. 18. tel/fax: +3629368301, mobil: +36209618480, e-mail: matyus.cs@monornet.hu

Amennyiben a Felek bármelyikének a címe vagy fax száma megváltozna, az adott Fél köteles a változás várható bekövetkezése előtt a másik Felet értesíteni.

Vállalkozó által a teljesítésbe bevont felelős műszaki vezetők:

Építész felelős műszaki vezető:

Barta József

tel: 20/455-9887

fax:28/420-995

e-mail:epkomplex@epkomplex.hu

cím: 2100 Gödöllő, Rét utca 37.

Gépész felelős műszaki vezető:

Zsok Attila

tel: 20/455-9910

fax:28/420-995

e-mail:epkomplex@epkomplex.hu

cím: 2100 Gödöllő, Rét utca 37.

Elektromos felelős műszaki vezető:

Szebeni Vilmos Roland

tel: 20/919-4231

fax:28/420-995

e-mail:epkomplex@epkomplex.hu

cím: 2100 Gödöllő, Rét utca 37.

12.4. Bármely közlés vagy okirat, amelyet a Felek bármelyike jelen szerződés szerint vagy azzal kapcsolatban a másik Félnek, vagy valamely másik személynek ad, küld vagy kézbesít:

- faxon történő továbbítás esetén azt követő első munkanapon válik hatályossá, amikor a fax fogadását bizonyító OK feliratú visszajelzést a küldő Fél kézhez kapja, az ily módon elküldött fax kézhezvételére vonatkozó vélelmet a címzett Fél akkor döntheti meg, ha hitelt érdemlő módon bizonyítja, hogy az OK visszajelzés ellenére mégsem kapta kézhez a küldeményt; vagy

- levélben történő továbbítás esetén akkor válik hatályossá, amikor az ajánlott és tértivevényes küldeményként, vagy futárszolgálat útján továbbított levelet az adott címre kézbesítették, illetve a kézbesítés sikertelensége esetén öt munkanappal azután, hogy a kézbesítést az adott Félnek sikertelenül megkísérelték.

12.5. A kapcsolattartásra kijelölt személyek kötelesek a teljesítést akadályozó körülményekről haladéktalanul írásban értesíteni egymást és kezdeményezni a szükséges intézkedést. Személyükben történő változásról a Felek kötelesek egymást egy munkanapon belül írásban értesíteni.

13./ TÖBBLETMUNKA

Vállalkozó kijelenti, hogy a helyszín és a jelen szerződés 4./ pontjában hivatkozott dokumentumok felülvizsgálata során kellő gondossággal járt el. Kijelenti, tudomással bír arról, hogy többletmunka ellenértéke külön nem számolható el tekintettel arra, hogy a vállalkozói díjat Vállalkozó az esetlegesen felmerülő többletmunkákra tekintettel állapította meg, Megrendelő pedig erre tekintettel fogadta el.

14./ PÓTMUNKA

Jelen szerződés alapján pótmunka a tervdokumentáció megvalósításán túlmenően felmerülő munka. Vállalkozó kijelenti, tudomással bír arról, hogy a Megrendelő által el nem rendelt pótmunka nem számolható el, továbbá azon pótmunka sem számolható el, amelyet ugyan Megrendelőnek műszaki szükségességből a rendeltetésszerű használat érdekében el kellett rendelnie, de amelynek műszaki szükségességével a Vállalkozó az átalánydíj meghatározásakor előzetesen kellő gondosság mellett számolható volt. Esetleges pótmunka esetén a közbeszerzési törvény és az egyéb hatályos jogszabályok alapján kell eljárni.

15./ A SZERZŐDÉST BIZTOSÍTÓ MELLÉKKÖTELEZETTSÉGEK, SZERZŐDÉSSZEGÉS

15.1. Kötbér

15.1.1. A Vállalkozó késedelmes teljesítése esetén – ide értve a pénzügyi-műszaki ütemtervben rögzített végteljesítési határidő be nem tartását és ide értve a pénzügyi-műszaki ütemtervben foglaltakhoz képest 30 napnál nagyobb késedelem esetén is – késedelmi kötbért köteles fizetni a Megrendelőnek, ha a késedelem olyan okból áll elő, amelyért Vállalkozó felelős. Késedelmi kötbér a nettó vállalkozási díj 0,5 %-a/késedelmes nap, maximum 30 nap. A kötbér érvényesítése a vállalkozási díj fizetményébe történő beszámítással történik. A Megrendelő a teljesítésigazolásban köteles rögzíteni a késedelem tényét és időtartamát. Amennyiben a kötbér a vállalkozási díjba történő beszámítással nem érvényesíthető, a Vállalkozó a kötbért a Megrendelő írásbeli felszólítására, a felszólítás kézhezvételét követő tíz napon belül a Megrendelő jelen szerződés szerinti bankszámlájára való átutalással köteles rendezni.

15.1.2. A Megrendelő a szerződés szerinti kötbér érvényesítésén felül a késedelemből származó kárát is érvényesítheti.

15.2. Biztosítékok

15.2.1. A szerződés teljesítésének elmaradásával kapcsolatos igények biztosítékként (a továbbiakban: teljesítési biztosíték) a szerződés szerinti, általános forgalmi adó nélkül számított ellenszolgáltatás 5%-ának megfelelő összegű teljesítési biztosíték nyújtandó a Kbt. 134. § (6) bekezdés a) pontja szerint.

15.2.2. A szerződés hibás teljesítésével kapcsolatos igények biztosítékként (a továbbiakban: jótállási biztosíték) a szerződés szerinti, általános forgalmi adó nélkül számított ellenszolgáltatás 5%-ának megfelelő összegű jótállási biztosíték nyújtandó a Kbt. 134. § (6) bekezdés a) pontja szerint, melynek fel nem használt összegének fele a sikeres műszaki átadás átvétel lezárásától számított 3 évet követően vállalkozónak visszajár.

15.2.3. A teljesítési biztosítéket a szerződés hatálybalépésekor, a jótállási biztosítéket a jótállási kötelezettség kezdetét követő 15 napon belül kell rendelkezésre bocsátani. (A teljesítési biztosíték és a jótállási biztosíték a továbbiakban együttesen: biztosíték).

A teljesítési biztosíték nyújtásának elmulasztása esetén a Megrendelő a második helyezettel köthet szerződést, amennyiben hirdetett második helyezettet.

A jótállási biztosíték nyújtásáig a végszámla nem fizethető ki.

A teljesítési biztosíték a használatbavételi engedély megrendelő általi kézhezvételét követő 30 napon belül jár vissza a Vállalkozónak, azzal, hogy a teljesítési biztosíték visszafizetésének-, illetőleg felszabadításának dátuma nem lehet korábbi, mint a jótállási biztosíték vállalkozó általi nyújtásának dátuma.

15.2.4. A teljesítési és jótállási biztosíték a 15.2.3. pont szerinti határidőig teljesíthető a Kbt. 134. § (6) bekezdés a) pontja szerint.

15.2.5. A jótállási biztosíték Megrendelő fizetési számlájára történő befizetés helyett a végszámla ellenértékéből levonás útján is biztosítható.

15.2.6. Amennyiben Megrendelő hibát észlel, azt írásban közli a Vállalkozóval. A Vállalkozó – a Felek eltérő írásbeli megállapodása hiányában – a közlés kézhezvételétől számított öt munkanapon belül köteles a szavatossági, illetőleg jótállási körbe eső hibát a Megrendelő kérésének megfelelően kijavítani, kivéve a rendeltetésszerű használatot akadályozó, szavatossági, illetőleg jótállási körbe eső hibát, melynek javítását köteles Vállalkozó egy munkanapon belül megkezdeni és a lehető legrövidebb időn belül, de legkésőbb 5 munkanapon belül befejezni. Amennyiben a Vállalkozó a hibát a fenti határidőn belül nem javítja ki, a Megrendelő további egyeztetés nélkül haladéktalanul jogosult a hibát a biztosíték terhére maga kijavítani illetve mással kijavíttatni. A biztosíték korlátozás nélkül és visszavonhatatlanul igénybe vehető, ha a lehívás feltételei fennállnak. A teljesítési biztosíték korlátozás nélkül és visszavonhatatlanul lehívható, ha Vállalkozó a közbeszerzési ajánlatában foglaltakat határidőre nem teljesíti. A jótállási biztosíték korlátozás nélkül és visszavonhatatlanul lehívható, ha Vállalkozó hibás teljesítése esetén jótállási, vagy szavatossági kötelezettségeit nem teljesíti.

15.2.7. A Vállalkozó a Megrendelő kijavításra vonatkozó döntését nem bírálhatja felül, és köteles a biztosíték és a javítási költség különbözetét a Megrendelő írásbeli felszólítására és cégszerűen kiállított és aláírt számla ellenében tíz napon belül a Megrendelő bankszámlájára való átutalással rendezni.

15.2.8. A Megrendelő a javítást az ésszerű és indokolt gazdálkodás keretei között köteles végrehajtani.

15.2.9. A jótállási időszak végén a Felek helyszíni bejárást tartanak, megállapításukat jegyzőkönyvben rögzítik.

15.2.10. Amennyiben a jótállás időtartama alatt a Megrendelő kifogást nem támaszt vagy a jótállási biztosítéknak csak egy részét veszi igénybe a Megrendelő a jótállási biztosítékot, vagy annak fennmaradó részét visszafizeti, illetve felszabadítja a Vállalkozó részére a jótállási időtartam lejártát követő 30 napon belül.

15.2.11. A Vállalkozó tudomásul veszi, hogy a Megrendelő a kötbér illetve a biztosítékon túlmenően jelen szerződés megszegéséből eredő kárát is jogosult érvényesíteni a polgári jog általános szabályai szerint.

15.3. JÓTÁLLÁS:

15.3.1. Vállalkozó a beépített anyagokért, az építési-szerelési munkák hibátlan elvégzéséért jótállást vállal. A jótállási idő mértéke az eredményes műszaki átadás-átvételi eljárás lefolytatásától számított 72 hónap.

15.3.2. Jótállási és szavatossági kötelezettségeket a Felek a Polgári Törvénykönyv és az egyéb hatályos jogszabályok figyelembevételével kezelik.

15.3.3. A kijavított, kicserélt berendezésekre a Vállalkozó jótállását kiterjeszti.

15.3.4. A Vállalkozó jótállási kötelezettsége az adott hiba tekintetében megszűnik, ha a hiba rendeltetésellenes vagy szakszerűtlen használat, karbantartás hiánya, illetve tárolás, szándékos rongálás, vagy erőszakos behatás, elemi kár miatt következett be.

15.3.5. A Felek a teljes körű műszaki átadás-átvételtől számítva évente és a jótállási idő eltelte előtt egy hónappal utó-felülvizsgálati eljárást tartanak, amelyet a Megrendelő képviselője készít elő, és arra meghívja a Vállalkozót. Az ott készített jegyzőkönyvben feltüntetett hibák kijavítása, illetve a hiányosságok megszüntetése a Vállalkozó harminc napos határidőn belüli kötelezettségét képezi.

15.3.6. A meghibásodásokat írásban az alábbi címen kell bejelenteni:

cégnév: Épkomplex Kft.

Székhely: 2100 Gödöllő, Rét u. 37.

Képviseli: Molnár József ügyvezető

telefonszáma: 06-28- 420-995
faxszáma: 06-28- 513-556
e-mail címe: epkomplex@epkomplex.hu

16./ KÁRESETEK, KÁRTÉRÍTÉS:

16.1. Káreset bekövetkeztekor minden alkalommal, a lehető legrövidebb időn belül a károkozó, a Megrendelő és a Vállalkozó jelenlétében jegyzőkönyvet kell felvenni.

Amennyiben a Vállalkozó nincs jelen, úgy a jegyzőkönyv átvételét követő huszonnégy órán belül köteles észrevételt tenni. Ennek elmulasztása esetén a jegyzőkönyvben foglaltak utóbb nem képezhetik vita tárgyát. A Vállalkozónak a káresemény kivizsgálásához a későbbiekben joga van.

16.2. A Vállalkozó a szerződéshez annak aláírásakor csatolja és a kivitelezés végéig fenntartja a legalább a szerződéskötéstől érvényes, legalább 50 millió Ft/év és legalább 20 millió Ft/káresemény kifizetési limitértékű építés-szerelési kivitelezői felelősségbiztosítását.

17./ A TULAJDONJOG ÉS A KÁRVESZÉLY

A kárveszély viselése a műszaki átadás-átvétellel egy időben megtartandó üzembe helyezési eljárás lezárásával száll át a Megrendelőre, de a beépített építőanyagokon és berendezéseken a Megrendelő beépítéssel tulajdonjogot szerez.

A teljesítéshez szükséges anyagok, berendezések szállítása szállítólevéllel történik. Mind a szállítás, mind a helyszíni tárolás a Vállalkozó felelősségi körébe tartozik.

18./ FELMONDÁS

A Megrendelő jogosult a szerződést rendkívüli felmondással megszüntetni, ha a Vállalkozó a végteljesítési határidőt illetően, vagy a pénzügyi-műszaki ütemtervben foglaltakhoz képest olyan okból, amelyért Vállalkozó felelős, 30 napot elérő vagy meghaladó késedelembe esik. Vállalkozó jogosult azonnali hatállyal felmondani a szerződést, ha a Megrendelő bármely fizetési kötelezettségével - olyan okból, melyért Megrendelő felelős - 30 napot elérő, vagy meghaladó késedelembe esik.

19./ VIS MAIOR

A Felek megállapodnak abban, hogy egyik Fél sem felelős, illetve vétkes a jelen szerződésben foglalt kötelezettségek azon hibáiért, vagy késedelmes teljesítéséért, amelyet vis maior okoz. Vis maior bekövetkezése esetén minden Fél maga viseli a saját érdekkörében felmerülő kárt.

Vis maior alatt értendő minden olyan elháríthatatlan külső ok, mint például földrengés, felhőszakadás, árvíz, szélvihar, amely megakadályozza a Felet a szerződéses kötelezettségek teljesítésében.

Vis maior bekövetkezése esetén az erre hivatkozó Fél köteles a másik Felet haladéktalanul értesíteni, és egyidejűleg javaslatot tenni az ennek folytán bekövetkező késedelem, illetve hibás teljesítés kiküszöbölésére.

A Felek nem tekintik vis maior esetének bármely Fél átalakulását, felszámolását, illetve fizetéseképtelenségét.

20./ A SZERZŐDÉS HATÁLYBALÉPÉSE

Jelen szerződés mindkét Fél által történő aláírás napján további jogcselekmény nélkül lép hatályba.

21./ A SZERZŐDÉS MÓDOSÍTÁSA

Jelen szerződést a Felek közös megegyezéssel írásban módosíthatják, ha az a Kbt. 141. §-val összhangban van.

Nem minősül a jelen szerződés módosításának a Felek cégadataiban, bankszámlaszámában, a kapcsolattartók adataiban bekövetkező változások, azonban a Felek kötelesek haladéktalanul írásban tájékoztatni egymást ezen változásokról.

22./ KÖLTSÉGEK

Jelen szerződés elkészítésével és letárgyalásával, valamint jelen szerződésben foglalt más jogügyletekkel, cselekményekkel összefüggésben a Felek viselik saját költségeiket.

23./ VEGYES RENDELKEZÉSEK

23.1. A Felek rögzítik, hogy mindennemű joglemondó nyilatkozat csak írásban érvényes.

Amennyiben a jelen szerződés bármely része érvénytelen vagy végrehajthatatlan, illetve utóbb azzá válik, a szerződés további rendelkezései változatlanul érvényben maradnak, és az érvénytelen vagy végrehajthatatlan szerződési részt a felek olyan rendelkezésekkel pótolják, amelyek a jelen szerződéssel szabályozott gazdasági célkitűzéshez legközelebb állnak.

Ha a tárgyalások nem vezetnek eredményre, bármelyik fél kérheti a bíróságtól az érvénytelen vagy végrehajthatatlan részre a szerződés tartalmának megállapítását.

23.2. A Vállalkozó a Megrendelővel szemben fennálló követelését kizárólag a Megrendelő írásos hozzájárulása esetén engedményezheti.

23.3. A Felek vállalják, hogy jelen szerződésben meghatározott feladataik ellátása során tudomásukra jutó minden olyan más információt, adatot és dokumentumot, amelyek felhasználása vagy harmadik fél részére történő átadása az érintett Félre nézve közvetlenül vagy közvetve hátránnyal jár, vagy járhat – időbeli korlátozás nélkül – bizalmasan, üzleti titokként kezelik, és azokat kizárólag a jelen szerződés keretein belül használják fel. A Felek ezen kötelezettségük megszegése esetén teljes kártérítési felelősséggel tartoznak. Jelen pontban foglalt titoktartási kötelezettség nem képezheti akadályt, hogy a Felek jogszabályban előírt adatszolgáltatási kötelezettségeiknek eleget tegyenek.

23.4. Jelen megállapodás négy darab eredeti példányban készült, amelyből kettő példány a Megrendelőt, kettő példány a Vállalkozót illeti.

23.5. A jelen szerződésben nem szabályozott kérdésekre a Magyarországon alkalmazandó hatályos jogszabályok rendelkezései az irányadók.

23.6. Felek esetleges jogvitájuk elbírálására a Megrendelő székhelye szerinti magyar bíróságok illetékességét kötik ki, mediátori közreműködést nem vesznek igénybe.

23.7. A Felek képviselői jelen szerződést magukra nézve kötelezőnek ismerik el, helybenhagyólag aláírják. Kijelentik, hogy a szerződés aláírására jogosultak, a szerződés hatálybalépéséhez további jogcselekményre nincs szükség.

23.8. Megrendelő a Kbt. szabályai szerint járul hozzá alvállalkozó igénybevételéhez.

23.9. Vállalkozó a szerződés teljesítésében igénybe vesz-e alvállalkozó kivitelezőt: igen.

23.10. Vállalkozó nem járul hozzá alvállalkozója további alvállalkozói igénybevételéhez.

23.11. Megrendelő a szerződésben meghatározott építőipari kivitelezési tevékenység ellenértékének pénzügyi fedezetével rendelkezik.

23.12. Felek a nettó vállalkozói díj 5%-ának megfelelő összegű tartalékkeretet kötnek ki. A tartalékkeret kizárólag az építési beruházás teljesítéshez, a rendeltetésszerű és biztonságos használathoz szükséges, kellő gondosság mellett előre nem látható többletmunkák ellenértékének elszámolására használható fel olyan módon, hogy a Vállalkozó ezen munkákat, azok előre nem látható többletmunka jellegének bizonyítékaival, és annak várható költségeivel együtt előzetesen, írásban jelzi Megrendelő felé, a Megrendelő pedig azt kizárólag előzetesen, írásban rendelheti meg a tartalékkeret, mint ellenszolgáltatás mértékéig. A tartalékkeret felhasználása nem vonja maga után szerződésmódosítás vagy új közbeszerzési eljárás lefolytatásának szükségességét.

23.13. Felek a Magyarországon hatályos jogszabályok betartására és betartatására kötelezettséget vállalnak.

23.14. Vállalkozó köteles túrni a Megrendelőt, illetőleg a jogszabályban meghatározott szervek és személyek helyszíni, illetőleg egyéb ellenőrzéseit és azok során együttműködni köteles, részt vesz szükség szerint a megbeszéléseken, adatot, iratot szolgáltat, biztosítja a fizikai eszközökhöz való hozzáférést, illetőleg közreműködik egyéb, a Megrendelő, vagy fenti szervezetek által igényelt esetekben és módon.

23.15. A jelen közbeszerzési szerződésnek a teljesítése során keletkező, szerzői jogi védelem alá eső alkotáson Megrendelő területi korlátozás nélküli, kizárólagos és harmadik személynek átadható felhasználási jogot szerez. A Megrendelő jogot szerez továbbá az ilyen alkotás átdolgozására is.

23.16. Vállalkozó

- a) nem fizethet, illetve számolhat el a szerződés teljesítésével összefüggésben olyan költségeket, amelyek a közbeszerzésekről szóló 2015. évi CXLI. törvény (Kbt.) 62. § (1) bekezdés k) pont *ka)*–*kb)* alpontja szerinti feltételeknek nem megfelelő társaság

tekintetében merülnek fel, és amelyek Vállalkozó adóköteles jövedelmének csökkentésére alkalmasak;

b) a szerződés teljesítésének teljes időtartama alatt tulajdonosi szerkezetét Megrendelő számára megismerhetővé teszi és a Kbt. 143. § (3) bekezdése szerinti ügyletekről Megrendelőt haladéktalanul értesíti.

23.17 Vállalkozó a szerződés teljesítésének teljes időtartama alatt tulajdonosi szerkezetét a Megrendelő számára megismerhetővé teszi és a 23.16. pont szerinti ügyletekről a Megrendelőt haladéktalanul értesíti.

23.18 Megrendelő jogosult és egyben köteles a szerződést felmondani – ha szükséges olyan határidővel, amely lehetővé teszi, hogy a szerződéssel érintett feladata ellátásáról gondoskodni tudjon –, ha

a) Vállalkozóban közvetetten vagy közvetlenül 25%-ot meghaladó tulajdoni részesedést szerez valamely olyan jogi személy vagy személyes joga szerint jogképes szervezet, amely tekintetében fennáll a 62. § (1) bekezdés k) pont kb) alpontjában meghatározott feltétel;

b) Vállalkozó közvetetten vagy közvetlenül 25%-ot meghaladó tulajdoni részesedést szerez valamely olyan jogi személyben vagy személyes joga szerint jogképes szervezetben, amely tekintetében fennáll a 62. § (1) bekezdés k) pont kb) alpontjában meghatározott feltétel.

23.19 A 23.18. pont szerinti felmondás esetén Vállalkozó a szerződés megszűnése előtt már teljesített szolgáltatás szerződésszerű pénzbeli ellenértékére jogosult.

23.20 A külföldi adóilletőségű Vállalkozó köteles a szerződéshez arra vonatkozó meghatalmazást csatolni, hogy az illetősége szerinti adóhatóságtól a magyar adóhatóság közvetlenül beszerezhet Vállalkozóra vonatkozó adatokat az országok közötti jogsegély igénybevétele nélkül.

23.21 Projektársaság alapítására nincs lehetőség.

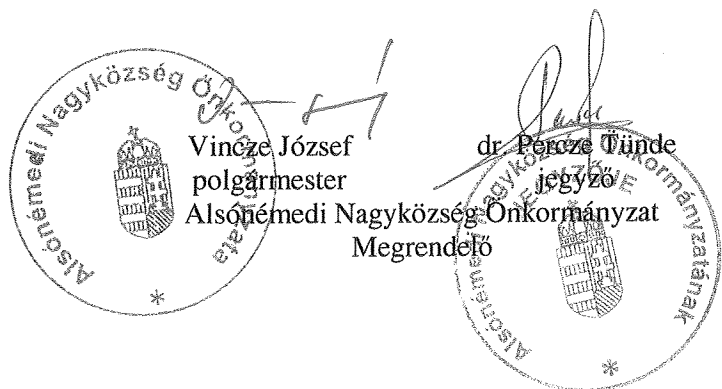
23.22 A megajánlott homlokzati ablakok hőátbocsátási tényezője 0,9 W/m²K


23.23 Vállalkozó átlagos fizikai állományi létszáma a legutóbbi lezárt üzleti évben 28 fő.

Mellékletek

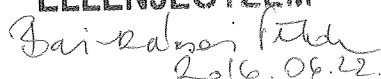
1. Kiviteli tervdokumentáció
2. Részletes, árazott költségvetés és összesítő
3. Építési hatóság jogerős építési engedélye
4. Teljesítési biztosíték
5. Felelősségbiztosítási szerződés, vagy kötvény másolata
6. Pénzügyi, műszaki ütemterv
7. Környezetvédelmi követelmények figyelembevételére tett szakmai ajánlat

Alsónémedi, 2016. június 22.




ÉPKOMPLEX Kft.
Molnár József
ügyvezető
Vállalkozó

EPKOMPLEX
Építőipari és Szolgáltató Kft.

13
**PÉNZÜGYILEG
ELLENJEGYZEM**

2016.06.22.

S. melléklet



PEST MEGYEI KORMÁNYHIVATAL
GYÁLI JÁRÁSI HIVATALA
ÉPÍTÉSÜGYI OSZTÁLY

2360 Gyál, Körösi út 112-114. • telefon: 36-29/544-111 • fax: 36-29/544-108
e-mail: epitesugyhivatal@gyal.pmkh.gov.hu • webcím: www.kormanyhivatal.hu/hu/pest

Ügyiratszám (ÉTDR azonosító): 201500060475
Iratazonosító: IR-000566405/2015
Iktatószám: PE-08D/EP/506-18/2015
Ügyintéző: Kovács Andrea
Elérhetősége: +3629544139
kovacs.andrea@gyal.pmkh.gov.hu

Tárgy: 2351 Alsónémedi, Dózsa György tér 2. sz.,
815 hrsz.-ú ingatlanon meglévő épület átalakítása
építési engedélyezési eljárás

A Pest Megyei Kormányhivatal Gyáli Járási Hivatala Építésügyi Osztály építéshatósági hatáskörében az alábbi döntést hozom:

HATÁROZAT

Alsónémedi Nagyközség Önkormányzata (2351 Alsónémedi, Fő út 58.) építető kérelmére a **2351 Alsónémedi, Dózsa György tér 2. sz., 815 hrsz.** alatti – Alsónémedi Nagyközség Önkormányzata tulajdonában lévő - ingatlanon, Triskell Épülettervező Kft. (1034 Budapest, Kecse u. 25., tervező: Horváth Zoltán É1-13-0007) által készített építészeti-műszaki tervdokumentáció alapján a **meglévő épület átalakítására az építési engedélyt megadom.**

A tervdokumentáció szerinti tervezett nettó hasznos alapterület: **1203,33 m²**

- A meglévő nettó alapterület: **1168,53 m²**
- A tervezett beépítettség: **58 % (nem változik)**
- A tervezett épületmagasság: **4,81 m (kialakult)**
- A tervezett zöldfelület: **4,8 %**

Az épület számított építményértéke: **228.632.700,- forint**

A tárgyi ingatlanon meglévő bal oldali oldalkertben található fa szerkezetű tároló helyiséget a használatbavételi engedély iránti kérelem benyújtásáig le kell bontani.

ELEKTRONIKUSAN HITELESÍTVE
ZÁRADÉKOLVA – ÉTDR

ELEKTRONIKUSAN HITELESÍTVE
ZÁRADÉKOLVA – ÉTDR

Az eljárásban részt vevő szakhatóságok állásfoglalásai:

A Pest Megyei Kormányhivatal Dabasi Járási Hivatala Népegészségügyi Osztály által kiadott: PE-04R/032/02343-2/2015 számú szakvéleménye szerint:

„Alsónémedi Nagyközség Önkormányzata (székhely: 2351 Alsónémedi, Fő út 58.) építető kérelme alapján 2351 Alsónémedi, Dózsa György tér 2. sz., 815 hrsz. alatti ingatlanon meglévő épület átalakítás építési engedélyezési eljárásával kapcsolatban a Pest Megyei Kormányhivatal Gyáli Járási Hivatal Építésügyi Osztálya a PE-08D/EP/506-7/2015. ügyiratszámú megkeresésére az alábbi választ adom:

Az ÉTDR rendszeren keresztül megküldött dokumentációt áttanulmányoztam és megállapítottam az alábbiakat:

1. A vizsgált, az építésügyi és építésfelügyeleti hatósági eljárásokról és ellenőrzésekről, valamint az építésügyi hatósági szolgáltatásról szóló 312/2012. (XI. 8.) Kormányrendelet 6. mellékletének III. táblázat 5. pontjában megjelölt szakkérdések alapján a tárgyi építési engedély kiadásának jogszabályi akadályja nincs az alábbiak betartása esetén:
 - a teakonyha részen kézmosási, mosogatási lehetőséget kell biztosítani.
 - a létesítmény területén ivóvíz minőségű folyóvizet kell biztosítani, amelyet a használatbavételi engedélyezési eljárás során vízminta eredménnyel kell igazolni.”

A Pest Megyei Kormányhivatal Műszaki Engedélyezési és Fogyasztóvédelmi Főosztály Közlekedési Ütügyi Osztály által kiadott UT/2312/4/2015 számú szakvéleménye szerint:

„**Pest Megyei Kormányhivatal Gyáli Járási Hivatal Járási Építésügyi Osztály**– mint ügygazda – részére a tárgyi ügyben az alábbi

szakvéleményt adom.

Tárgyi építéshatósági engedély kiadása az útügyi szempontokat az alábbiak figyelembe vételével nem sérti.

A döntés rendelkező részében rögzíteni szükséges az alábbiakat:

1. **Magyar Közút Nonprofit Zrt.** PES-5176/2/2015 számú 2015. november 6. napján kelt közútkezelői hozzájárulását megadta. Az abban foglalt előírásokat be kell tartani.
2. **Alsónémedi Nagyközség Polgármestere** 266-29/2015 számú 2015. október 19. napján kelt közútkezelői hozzájárulását megadta. Az abban foglalt előírásokat be kell tartani.
3. A kialakítandó parkolóhelyek számának meghatározása során – eltérő helyi önkormányzati rendelet hiányában – az országos településrendezési és építési követelményekről szóló 253/1997. (XII. 20.) Kormányrendelet (OTÉK) 42. §-ban foglaltakat kell figyelembe venni. A parkolóhelyek és az azok használatához szükséges kiszolgáló (út)terület méreteinek meghatározásánál „A parkolási létesítmények geometriai tervezése” e-UT 03.02.31 (ÚT 2-1.210:2005) számú Utügyi Műszaki Előírásban foglaltak betartását kötelezően előírom.
4. A tervezett közforgalom elől elzárt belső utakat és parkolókat egyértelmű jelzésekkel (kapu, sorompó, „mindkét irányból behajtani tilos” jelzőtábla alatta a kivétel jellegére utaló kiegészítő táblával stb.) el kell különíteni a közúthálózattól. A parkolók rendeltetésszerű használatát és megközelíthetőségét a nyitva tartás ideje alatt folyamatosan biztosítani kell. Felhívom a figyelmet, hogy az utak építésének, forgalomba helyezésének és megszüntetésének engedélyezéséről szóló

93/2012. (V.10.) Kormányrendelet 4. § (2) bekezdés értelmében, a közlekedési hatósági engedély mellőzése a munkavégzéssel kapcsolatos egyéb engedélyek beszerzésének szükségességét nem érinti és nem mentesít a munkavégzés szabályszerűségért való felelősség alól.

5. A közúti közlekedés biztonsága érdekében – az utak építésének, forgalomba helyezésének és megszüntetésének engedélyezéséről szóló 93/2012. (V.10.) Kormányrendelet 19. §-ban foglaltak figyelembe vételével – az alábbi részletes előírásokat a kivitelezés során be kell tartani:
 - a. A telken belül kialakítandó közforgalom elől elzárt rakodó és parkoló területen a megfordulás lehetőségét biztosítani kell. A közútra hátramenet történő kihajtás tilos.
6. Az országos településrendezési és építési követelményekről 253/1997. (XII. 20.) Kormányrendelet 47.§ 8-10. pontja alapján, a kialakítandó parkolóhelyek területére hulló csapadékvíz nem veszélyeztetheti a szomszédos ingatlanokat, a közút vízvezető-rendszerébe pedig csak az érintett közútkezelő előzetes hozzájárulása alapján vezethető.
7. A Kkt. 36. § (1) bekezdésében foglaltak figyelembe vételével kivitelezési munka során a közút területét igénybe venni, illetve a közúton forgalomkorlátozással járó tevékenységet végezni, csak az érintett közútkezelő előzetes hozzájárulásának birtokában szabad.
8. Az épület használatba vételének alapvető feltétele, hogy a terven szereplő illetve előírt közlekedési létesítményekkiépüljenek, azok a rendeltetésszerű használatra alkalmasak legyenek továbbá elégítsék ki a forgalombiztonsági követelményeket.

A Pest Megyei Katasztrófavédelmi Igazgatóság Monor Katasztrófavédelmi Kirendeltség által kiadott 36350/2533-1/2015.ált. számú (ÉTDR azonosító: 201500060475) szakhatósági állásfoglalása:

„A Pest Megyei Kormányhivatal Gyáli Járási Hivatala Építésügyi Osztály (2360 Gyál, Kőrösi út 112-114.) megkeresése alapján Alsónémedi Nagyközség Önkormányzata (2351 Alsónémedi, Fő út 58.) kérelmére, 2351 Alsónémedi, Dózsa György tér 2. hrsz.: 815 szám alatti „Opál ház” építési engedély megadásához tűzvédelmi szempontból

feltételekkel járulok hozzá

- 1) A kivitelezés során alkalmazott azon építési termékek - amelyre vonatkozóan a jogszabály követelményt támaszt - tűzvédelmi megfelelőségét igazoló iratokat, teljesítményigazolásokat, tanúsítványokat (kivitelezők szakvizsga bizonyítványát) **ÉTDR rendszerben** feltöltve a Pest Megyei Katasztrófavédelmi Igazgatóság Monor Katasztrófavédelmi Kirendeltségen a használatbavételi eljárás során igazolni kell.
- 2) A használatbavételi eljárás előtt a villamos berendezéseket szemrevételezéssel és vizsgálattal a vonatkozó műszaki követelménynek megfelelően, vagy azzal legalább azonos biztonságot nyújtó műszaki megoldás szerint ellenőrizni kell. Az ellenőrzésről készült dokumentumot (a vonatkozó műszaki követelmény alkalmazása esetén a dokumentumot a szabvány mellékleteit figyelembe véve kell elkészíteni) a használatbavételi kérelem mellékleteként az **ÉTDR rendszerbe** szükséges feltölteni.
- 3) Az épület villámcsapások hatásával szembeni védelem megfelelőségének biztosítására villámvédelmi berendezés kivitelezése előtt, villámvédelmi kockázatelemzést kell végezni és amennyiben villámvédelmi berendezés létesítése szükséges, úgy azt csak kiviteli tervdokumentáció alapján lehet létesíteni. A használatbavételi eljárás során az épület villámvédelmi berendezésének megfelelőségét igazoló iratot a használatbavételi kérelem mellékleteként az **ÉTDR rendszerbe** szükséges feltölteni.
- 4) A használatbavételi eljárás során az épület mértékadó tűzszakasz 1142 m² alapterülete alapján előírt 1800 liter/perc oltóvíz-intenzitás szükséges biztosítani 60 percen keresztül. Az oltóvíz

9

megfelelőségét a kérelem benyújtása előtt legfeljebb fél évvel korábban készült vízforrás(-ok) egyidejű méréséről készült felülvizsgálati jegyzőkönyvvel szükséges igazolni, melyeket a használatbavételi kérelem mellékleteként az **ÉTDR rendszerbe** szükséges feltölteni.

- 5) A beépített tűzjelző berendezés létesítését és használatbavételét a **Monori Katasztrófavédelmi Kirendeltségen engedélyeztetni** szükséges.

A szakhatósági állásfoglalás ellen önálló jogorvoslatnak helye nincs, az csak az eljáró hatóság határozata, ennek hiányában az eljárást megszüntető végzése elleni jogorvoslat keretében támadható meg.”

A Pest Megyei Kormányhivatal Műszaki Engedélyezési és Fogyasztóvédelmi Főosztály Mérésügyi és Műszaki Biztonsági Osztály által kiadott BPS/003/04219-2/2015. számú szakvéleménye szerint:

„/a. Szakkérdésben adott állásfoglalás rendelkezései:

1. Főosztályomat a létesítmény használatbavételi engedélyezési eljárása során műszaki biztonsági szakkérdésben meg kell keresni.
2. A felvonó berendezés használatbavételi dokumentációjához csatolni kell a 146/2014. (V.5.) Korm. rendelet 2. § 10. pontja szerinti használatbavételi alkalmassági nyilatkozatokat.
3. A felvonó használatbavételi dokumentációjához csatolni kell a berendezés karbantartására kötött érvényes karbantartási-, javítási szerződés másolatát.

/b. Szakkérdésben adott állásfoglalás rendelkező részében tett figyelemfelhívás:

1. Az elkészült felvonó berendezéseket használatba venni csak az engedélyező hatósághoz benyújtott kérelem alapján megszerzett használatbavételi engedély birtokában lehet. A nyilvántartott szervezet által kiállított alkalmassági nyilatkozat keltétől számított 60 napon belül a tulajdonos (vagy meghatalmazottja) köteles a használatba vétel engedélyezését az előírt mellékletekkel, az építési engedélyt kiadó hatóságtól írásban kérelmezni. A használatbavételi engedélyezési eljárásban Főosztályom szakkérdésben nyilatkozik. A berendezés a használatbavételi eljárás lezárásáig ideiglenes jelleggel használható.
2. Az engedélyezési záradékkal ellátott tervtől eltérni csak előzetes engedélyem alapján szabad.
3. A létesítmény használatba vételekor a vonatkozó jogszabályok és szabványok előírásain kívül a 320/2010 (XII.27.) Korm. rendeletben előírt műszaki biztonsági engedélyezési és vizsgálati eljárások lefolytatását kell Hatóságomtól kérelmezni!”

Alsónémedi Nagyközség Önkormányzatának Polgármestere által kiadott: 266-30/2015. számú nyilatkozata:

„Alsónémedi Nagyközség Önkormányzata részéről nyilatkozom, hogy Önkormányzatunknál nincs településképi véleményezési eljárás.”

Az építési engedély a jogerőssé és végrehajthatóvá válásának napjától számított három évig hatályos, kivéve, ha

- a) a hatályossága alatt az építető kezdeményezte a hosszabbítást és az építési engedély hatályát az építésügyi hatóság a jogszabályban meghatározottak szerint meghosszabbította, vagy
- b) az építési tevékenységet a hatályossága alatt (az építési napló megnyitásával igazoltan) megkezdték és az építési tevékenység megkezdésétől számított öt éven belül az építmény használatbavételének tudomásulvételére alkalmassá válik.

Döntésem ellen a közléstől számított 15 napon belül a Pest Megyei Kormányhivatal Hatósági, Oktatási és Törvényességi Felügyeleti Főosztály Építésügyi Osztályának címzett önálló fellebbezéssel lehet élni. A fellebbezést az elsőfokú hatóságomnál (2360 Gyál, Kőrösi út 112-114.) lehet benyújtani, vagy ajánlott küldeményként hatóságomnak postára adni.

A fellebbezés benyújtásával egyidejűleg, amennyiben illetékmentességgel nem rendelkezik, a fellebbezéshez 30.000 forint fellebbezési illetéket a Magyar Államkincstár által vezetett 10032000-01012107 számú Eljárási illetékbevételei számlára kell megfizetni és azt igazolni. A közleményben fel kell tüntetni: fellebbezési illeték a PE-08D/EP/506-18/2015 számú határozat ellen.

Ha a fellebbező fellebbezése benyújtásakor már rendelkezik az ÉTDR rendszerben elektronikus tárhellyel, akkor fellebbezésében meg kell jelölnie, hogy az elektronikus tárhelyén tárolt dokumentumok közül melyeket mellékeli fellebbezéséhez, valamint hozzáférést kell biztosítania az első- és másodfokon eljáró hatóságnak a megjelölt dokumentumokhoz.

Az ügyfél a fellebbezését indokolni köteles, a fellebbezésnek a megtámadott döntéssel tartalmilag összefüggőnek kell lennie, és a fellebbezésben csak a döntésből közvetlenül adódó jog- vagy érdeksérelemre lehet hivatkozni.

INDOKOLÁS

Alsónémedi Nagyközség Önkormányzata (2351 Alsónémedi, Fő út 58.) építető kérelmet nyújtott be Gyál Város Önkormányzat Jegyzője Igazgatási Iroda Építéshatósági Csoporthoz a 2351 Alsónémedi, Dózsa György tér 2. sz., 815 hrsz. alatti ingatlanon meglévő épület átalakítására vonatkozóan.

A Pest Megyei Kormányhivatal Építésügyi, Hatósági, Oktatási és Törvényességi Felügyeleti Főosztály Építésügyi Osztálya Gyál Város Önkormányzat Jegyzőjének megkeresésére a PED/EH/562-2/2015. számú végzésében a tárgyi építési engedélyezési eljárás lefolytatására Építésügyi Osztályomat jelölte ki.

A fentiek alapján Gyál Város Önkormányzat Jegyzője Igazgatási Iroda Építéshatósági Csoport 2015. szeptember 22-én a 10079-4/2015-F-11. iktatószámú végzésével a kérelmet Építésügyi Osztályomhoz áttette.

Hatóságom az építési engedély iránti kérelem elbírálása során, a tényállás tisztázása érdekében a 2015. október 1-én megtartott helyszíni szemle, valamint a lefolytatott engedélyezési eljárás során vizsgálta, hogy

- a tervezett építmény elhelyezése megfelel-e az épített környezet alakításáról és védelméről szóló 1997. évi LXXVIII. törvény (a továbbiakban: Étv.) 18-22. §-ában és 31. § (1) bekezdésében előírtaknak,
- a tervezett építmény és az alkalmazott építészeti-műszaki megoldás megfelel-e
 - a. az Étv. 31. § (2)-(5) bekezdésében előírt követelményeknek,
 - b. az általános érvényű szakmai és a jogszabályokban meghatározott követelményeknek,
 - c. az építészeti minőség- és értékvédelem jogszabályban meghatározott szempontjainak,
- az építmény megépítése, rendeltetése, használata, fenntartása nem okoz-e a környezetében olyan káros hatást, amely
 - a. a terület rendeltetésének megfelelő és jogszabályban meghatározott mértéket meghaladná,

- b. az állékonyságot, az életet és egészséget, a köz- és vagyonbiztonságot veszélyeztetné,
- az építmény rendeltetésszerű és biztonságos használhatóságához szükséges
 - a. járulékos építmények telken belül,
 - b. közlekedési hálózathoz való csatlakozás és
 - c. a közműellátás
 a használatbavételi engedély megkéréséig biztosítható-e,
- a tervezőként megjelölt személy (ideértve a társtervezőt, szakági tervezőt is) jogosult-e a kérelemben megjelölt építési tevékenységgel kapcsolatos építészeti-műszaki tervezésre,
- az építésügyi hatósági engedélykérelem jogszabályban előírt mellékletei rendelkezésre állnak-e és tartalmuk megfelel-e az a)-e) pont előírásainak,
- az építménnyel összefüggő tervezett tereprendezési munkálatok megvalósíthatóak-e.

Az eljárás során az építésügyi hatóság megállapította, hogy a kérelemben foglalt építési tevékenységre vonatkozóan az építési engedély a jogos köz- és magánérdek sérelme nélkül megadható, valamint a tervezett építési munka **Alsónémedi Nagyközség Képviselő-testületének Helyi Építési Szabályzatáról szóló többszörösen módosított 8/2004. (V.03.) Ök. számú rendeletében** foglaltaknak megfelel, azzal nem ellentétes.

Az ingatlan Vt-1 jelű településközponti vegyes területek építési övezet elnevezésű beépítésre szánt övezetbe tartozik, melynek az előírásai a következők:

- | | |
|--------------------------------|-----------|
| - Beépítési mód: | kialakult |
| - Legnagyobb beépítettség: | 50 % |
| - Legkisebb zöldfelület: | 20 % |
| - Legnagyobb építménymagasság: | kialakult |

Az eljárásban részt vevő hatóságok:

- Pest Megyei Kormányhivatal Dabasi Járási Hivatal Népegészségügyi Osztály
- Pest Megyei Katasztrófavédelmi Igazgatóság Monor Katasztrófavédelmi Kirendeltség
- Pest Megyei Kormányhivatal Műszaki Engedélyezési és Fogyasztóvédelmi Főosztály Közlekedési Ütügyi Osztály
- Pest Megyei Kormányhivatal Műszaki Engedélyezési és Fogyasztóvédelmi Főosztály Mérésügyi és Műszaki Biztonsági Osztály

A Pest Megyei Kormányhivatal Dabasi Járási Hivatala Népegészségügyi Osztály által kiadott: PE-04R/032/02343-2/2015 számú szakvéleménye szerint:

„Népegészségügyi feladatok körében eljáró szervként, tárgyi hatósági eljárás során;

A higiénés és egészségvédelmi, az ivóvíz minőségi, a települési szilárd és folyékony hulladékkal kapcsolatos közegészségügyi, járványügyi vonatkozású követelményeknek való megfelelésre, a munkavégzés céljára szolgáló építmények esetében a kémiai biztonságra vonatkozó jogszabályi előírásoknak való megfelelésre kiterjedő szakkérdésekben adtam meg válaszomat a hatósági döntésük kialakításához.

Szakvéleményem kialakítása során figyelembe vettem:

1. az országos településrendezési és építési követelményekről szóló **253/1997. (XII. 20) Korm. rendelet,**

2. a nemdohányzók védelméről és a dohánytermékek fogyasztásának, forgalmazásának egyes szabályairól szóló 1999. évi XLII. törvény,
3. a kémiai biztonságról szóló 2000. évi XXV. törvény,
4. az 1991. évi XI. törvény 4. § (1) bekezdésnek b) pontja előírásait."

A Pest Megyei Kormányhivatal Műszaki Engedélyezési és Fogyasztóvédelmi Főosztály Közlekedési Ütügyi Osztály által kiadott UT/2312/4/2015 számú szakhatósági állásfoglalásának indoklása:

„Az indokolási részben rögzíteni szükséges az alábbiakat:

A tárgyi létesítmény építése a rendelkező részében foglalt feltételek betartása esetén közúti érdeket nem sért.

Szakvéleményem kialakítása az alábbi jogszabályok és jogszabályi helyek figyelembe vételével történt:

- a Nemzeti Közlekedési Hatóságról szóló 263/2006. (XII.20.) Korm. rendelet
- a fővárosi és megyei kormányhivatalokról, valamint a járási (fővárosi kerületi) hivatalokról szóló 66/2015. (III. 30.) Korm. rendelet
- az építésügyi és építésfelügyeleti hatósági eljárásokról és ellenőrzésekről, valamint az építésügyi hatósági szolgáltatásról szóló 312/2012. (XI. 8.) Kormányrendelet 6. számú melléklete.
- az utak építésének, forgalomba helyezésének és megszüntetésének engedélyezéséről szóló 93/2012. (V. 10.) Kormányrendelet."

A Pest Megyei Katasztrófavédelmi Igazgatóság Monor Katasztrófavédelmi Kirendeltség által kiadott: 36350/2533-1/2015.ált. számú (ÉTDR azonosító: 201500060475) szakhatósági állásfoglalásának indoklása:

„Alsónémedi Nagyközség Önkormányzata (2351 Alsónémedi, Fő út 58.) kérelmére indult, a 2351 Alsónémedi, Dózsa György tér 2. hrsz.: 815 szám alatti „Opál ház” építési engedélyének ügyében a Pest Megyei Kormányhivatal Gyáli Járási Hivatala Építésügyi Osztály (2360 Gyál, Kőrösi út 112-114.) megkereste a Pest Megyei Katasztrófavédelmi Igazgatóság Monor Katasztrófavédelmi Kirendeltségét, mint első fokú tűzvédelmi szakhatóságot szakhatósági állásfoglalás kiadása céljából.

A megkereső hatóság által az ÉTDR felületen elektronikus formában elérhetővé tett dokumentációk alapján az építési engedély megadásához a fenti feltételekkel hozzájárultam.

A rendelkező részben tett feltételeket az alábbi jogszabályi rendelkezések alapján állapítottam meg:

- 1) Az 1996. évi XXXI. törvény 13. § (1) és (2) bekezdései alapján a rendeltetésszerű és tűzvédelmi szempontból biztonságos használatra való alkalmasság megállapítása, továbbá a tűzvédelmi követelmények érvényesítése érdekében szükséges az iratok bemutatása.
- 2) Az Országos Tűzvédelmi Szabályatról szóló 54/2014. (XII. 5.) BM rendelet (továbbiakban: OTSZ) 200. § (1) „Csak olyan villamos berendezés használható, amely rendeltetésszerű használata esetén a környezetére nézve gyújtásveszélyt nem jelent.”
- 3) Az OTSZ 140. § (1) „Új építménnyel, valamint a meglévő építmény rendeltetésének megváltoztatása során vagy annak az eredeti alapterület 40%-át meghaladó mértékű bővítése esetén a villámcsapások hatásaival szembeni védelmet norma szerinti villámvédelemmel (jelölése: NV) kell biztosítani.”
- 4) Az OTSZ 270. § (1) „Föld alatti és föld feletti tűzcsapok esetében az épületek, építmények használatba vételi eljárása során a kérelem benyújtása előtt legfeljebb fél évvel korábban készült, a legkedvezőtlenebb fogyasztási időszakban végzett, a tűzcsapok vízhozamának méréséről végzett

G

vízhozammérési jegyzőkönyvvel igazolni kell az előírt oltóvíz mennyiség meglétét. A mérést az épület, építmény 100 m-es körzetén belüli tűzcsapok egyidejű működésével kell elvégezni. Ha az oltáshoz szükséges oltóvíz víztározóról és vízhálózatról együttesen kerül biztosításra, akkor a vízhozammérés csak a vízhálózatról kiveendő vízmennyiségre vonatkozik.”

- 5) Az OTSZ 154. § (1) „Beépített tűzjelző berendezést, beépített tűzoltó berendezést kell létesíteni a) a 14. mellékletben foglalt táblázatban meghatározott esetekben vagy...”

A tűzvédelmi hatósági feladatokat ellátó szervezetekről, a tűzvédelmi bírságról és a tűzvédelemmel foglalkozók kötelező élet- és balesetbiztosításáról szóló 259/2011. (XII. 7.) Korm. rendelet 1. § (1) „A Kormány első fokú tűzvédelmi hatóságként – a (2) és (3) bekezdésben, az 5. §-ban és más kormányrendeletben meghatározott kivételekkel – a katasztrófavédelmi kirendeltséget jelöli ki, amely...”

b) a beépített tűzjelző, tűzoltó berendezések létesítési és használatbavételi ügyeiben eljár,...”

Döntésem a fenti jogszabályi rendelkezések alapján hoztam meg.

Szakhatósági állásfoglalásom a közigazgatási hatósági eljárás és szolgáltatás általános szabályairól szóló 2004. évi CXL. törvény (továbbiakban: Ket.) 44. § (1) bekezdésén alapul.

Hatáskörömet a tűzvédelmi hatósági feladatokat ellátó szervezetekről, a tűzvédelmi bírságról és a tűzvédelemmel foglalkozók kötelező élet- és balesetbiztosításáról szóló 259/2011. (XII. 7.) Kormányrendelet 3. § (1) bekezdése, és az építésügyi és építésfelügyeleti hatósági eljárásokról és ellenőrzésekről, valamint az építésügyi hatósági szolgáltatásról szóló 312/2012. (XI. 8.) Korm. rendelet 12. § (1) bekezdése és a 6. melléklete határozza meg.

Az önálló fellebbezési jogot a Ket. 44. § (9) bekezdése alapján zártam ki.”

A Pest Megyei Kormányhivatal Műszaki Engedélyezési és Fogyasztóvédelmi Főosztály Mérésügyi és Műszaki Biztonsági Osztály által kiadott UT/1774/3/2015 számú szakvéleménye szerint:

„II. Az állásfoglalás kiadását megalapozó jogszabályhelyek megjelölése és részletes szakmai indoklás:

Kikötéseimet az alábbi jogszabályhelyek rendelkezési alapján tettem.

A 146/2014 (V.5.) Korm. rendelet 4.§ (2) bekezdése, valamint a rendelet 2. mellékletének II. pontja.

A figyelemfelhívás 1. pontját a felvonókról, mozgólépcsőkről és mozgójárdákról szóló 146/2014. (V.5.)Korm. rendeletben (a továbbiakban: Fmr.) 4. § (2) pontja és a 3.§ (1) bekezdése szerint tettem.

A figyelemfelhívás 3. pontját az alábbiakban indokolom.

A 321/2010. (XII.27.) Korm. rendelet 1.§ (3) bekezdése a) pontja az alábbiak szerint rendelkezik.

„3) A műszaki biztonsági hatóság a (2) bekezdés szerinti létesítmények, berendezések, valamint az (1) bekezdés szerinti szervezetek vonatkozásában:

a) engedélyezési és hatósági ellenőrzési jogkört gyakorol, a villamos berendezésekre vonatkozó szakhatósági állásfoglalását és az építésügyi hatósági hatáskörébe tartozó sajátos építményfajták használatbavételi engedélyét megalapozó villamos biztonságtechnikai ellenőrzést folytat le a külön jogszabályban meghatározott igazgatási szolgáltatási díj ellenében,”

A 312/2012. (IX. 8.) Korm. rendelet 5. mellékletének IV. 2. pontja az alábbiakban határozza meg a használatbavételi szakhatósági állásfoglalás, illetve a **szakkérdés** iránti kérelem mellékleteit.

2. A használatbavételi és a fennmaradási engedélyezési eljárás esetén

2.1. Az építmény, létesítmény, villamos berendezés helyének meghatározása [cím, helyrajzi szám, egyéb azonosító (üzem, csamok, stb.)].

2.2. A beépített összes villamos berendezés teljesítménye [kVA] és a névleges villamos feszültség szint [V].

2.3. A közcélú villamos hálózat és a villamos felhasználói berendezés csatlakozási pontja.

2.4. A villámvédelmi és érintésvédelmi dokumentáció másolata.

2.5. A műszaki-biztonsági hatósági felügyelet alá tartozó berendezések alengedélyeinek száma.

2.6. Nyilatkozat az építőtől a nem megvalósított berendezésekről (más berendezések beépítéséről).

A felvonó berendezéssel kapcsolatban a hivatkozott melléklet IV.3. pontja az alábbiak szerint rendelkezik.

3. A felvonókról, mozgólépcsőkről és mozgójárdákról szóló kormányrendelet (a továbbiakban: Rendelet) hatálya alá tartozó berendezések esetében, az 1. és 2. pontban meghatározottaktól eltérően a Rendeletben, a kérelemhez előírt tartalmú dokumentáció és nyilatkozat.

(Rendelet: 146/2014 (V.5.) Korm. rendelet)

Felhívom az alapügyben eljáró szervezeti egység figyelmét, hogy

- a) az ügyben meghozandó hatósági döntés rendelkező részének tartalmaznia kell az állásfoglalás I/a.- I/b. pontok alatti részeit.
- b) az ügyben meghozandó hatósági döntés indokolási részének tartalmaznia kell az állásfoglalás II. pontja alatti indokokat és jogszabályi hivatkozásait.
- c) a hatósági eljárásban felhasznált szakkérdésben történő állásfoglalásomban foglaltak változatlan tartalommal építhetők be a hatóság által kiadásra kerülő döntésbe."

Az ügyvel kapcsolatban az alábbi tájékoztatást adom:

A jogerős döntést az építésügyi és építésfelügyeleti hatósági eljárásokról és ellenőrzésekről, valamint az építésügyi hatósági szolgáltatásról szóló 312/2012. (XI. 8.) Korm. rendelet (továbbiakban: EngR.) 20. § (3) bekezdésben foglaltak szerint közlöm. A jogerős építési engedély tárgyát és típusát tájékoztatásul az EngR. 20. § (4) bekezdése szerint az ÉTDR nyilvános felületén az engedély jogerőre emelkedését követően elhelyezem.

Az engedélyezés tárgyát dokumentáló építészeti-műszaki tervdokumentációba – a jogorvoslatra nyitva álló idő alatt - ÉTDR rendszer használatával az ügy ÉTDR azonosítója ismeretében személyes ügyfélkapuján keresztül az építési hatóságtól kért egyedi belépési kóddal, vagy a Pest Megyei Kormányhivatal Gyáli Járási Hivatala Építésügyi Osztályán előzetes időpont egyeztetést követően lehet betekinteni.

Az építési engedélyt az építető jogutódja is felhasználhatja, köteles azonban a jogutódlást - annak megfelelő igazolása mellett - az építésügyi hatóságnak - az építkezés megkezdése, vagy folytatásának megkezdése előtt - írásban előzetesen bejelenteni, és a kivitelezést csak jogerős jogutódlásról szóló hatósági döntés birtokában lehet folytatni.

Az építési munka csak a jogerős és végrehajtható építési engedély és az ahhoz tartozó – engedélyezési záradékkal ellátott – építészeti-műszaki tervdokumentáció birtokában és annak megfelelően, az engedély hatályának időtartama alatt, továbbá a saját felelősségére és veszélyére, az országos településrendezési és építési követelményekről szóló 253/1997. (XII. 20.) Kormányrendelet (továbbiakban: OTÉK) előírásainak megfelelően végezhető.

Az építési engedély jogerőre emelkedése előtt megkezdett építési munka engedély nélkül végzett tevékenységnek minősül.

Építési engedélytől eltérő, illetve engedély nélkül végzett építkezés esetén az építőt – amennyiben a létesítményre az Étv. 48. §-a alapján fennmaradási engedély adható – az építésügyi bírság

megállapításának részletes szabályairól szóló 245/2006. (XII. 5.) Korm. rendelet, illetve az Étv. 49. §-a alapján építésügyi bírsággal kell sújtani.

A jogerős és végrehajtható építési engedélytől és a hozzá tartozó engedélyezési záradékkal ellátott építészeti-műszaki dokumentációban foglaltaktól a kivitelezés során eltérni csak az építésügyi hatóság újabb előzetes engedélyével, módosított építési engedéllyel lehet, kivéve az EngR. 22. §-a alapján, ha

- az eltérés építési engedélyhez kötött, a jogszabályi előírásoknak megfelel, és nem változtatja meg az építménytömegét, befoglaló méreteit, magasságát, alaprajzi kontúrját, helyét, telepítési paramétereit, és a telek beépítési paramétereit, tartószerkezetének rendszerét, – helyi építészeti örökségvédelem alatt álló épület esetén – településképet meghatározó homlokzati elemeit,
- az eltérés építési engedélyhez kötött, a jogszabályoknak megfelel és az építmény teherviselési tulajdonságait, képességét érinti, de az építési naplóval igazoltan az építmény teherviselési tulajdonságai továbbra is megfelelőek, vagy

az eltérés tartalma önmagában nem építési engedélyhez kötött építési tevékenység.

Az építési engedély módosítása esetén az engedély hatálya csak akkor módosul, ha arra a módosítási kérelem is kiterjed és a módosított építési engedély erről kifejezetten rendelkezett

Az EngR. 52. § (4) bekezdése alapján tájékoztatom, hogy az építetőnek az engedély érvényességi idejének lejártá előtt előterjesztett kérelmére az építésügyi hatóság az engedély érvényességi idejét egyszer egy évvel meghosszabbíthatja. Amennyiben az érvényességi idő lejár és annak meghosszabbítását építető elmulasztja, továbbá az építmény használatbavételre még nem alkalmas, az építetőnek az építési engedélyt az építésügyi hatóságtól ismételtén meg kell kérnie.

Minden építésügyi hatósági engedélyhez kötött építőipari kivitelezési tevékenység végzéséről építési naplót kell vezetni. Az építőipari kivitelezési folyamat résztvevői az előírt építésnapló-vezetési, -ellenőrzési és -bejegyzési kötelezettségüket az építési beruházáshoz rendelt internetes alapú elektronikus építési napló (a továbbiakban: e-napló) alkalmazássegítségével kötelesek teljesíteni. Az e-naplót az építőipari kivitelezési tevékenységről szóló 191/2009. (IX. 15.) Korm. rendelet (továbbiakban: ÉpKiv.) előírásai alapján kell készítenie és vezetni.

Az építésügyi hatóság engedélyéhez kötött építési tevékenység az ÉpKiv. 22. § (1) bekezdésében foglaltak alapján kivitelezési dokumentáció alapján végezhető.

Az Étv. 41. § (1) bekezdése alapján építménybe építési terméket csak az építményekre vonatkozó alapvető követelmények teljesülése mellett szabad betervezni, illetve beépíteni. Az Étv. 41. § (2) bekezdése alapján az építési termék az (1) bekezdésben foglalt követelmények teljesülése érdekében beépítésre akkor alkalmas ha:

- a) az építési termékek forgalmazására vonatkozó harmonizált feltételek megállapításáról és a 89/106/EGK tanácsi irányelv hatályaon kívül helyezéséről szóló, 2011. március 9-i 305/2011/EU európai parlamenti és tanácsi rendelet (a továbbiakban: 305/2011/EU rendelet) 4. cikkében meghatározott gyártói teljesítménynyilatkozatban foglaltak megfelelnek az elvárt műszaki teljesítményeknek, vagy
- b) a 305/2011/EU rendelet 37. és 38. cikkeiben körülírt egyedi műszaki dokumentáció az ott leírtak szerint rendelkezésre áll és az abban foglaltak igazolják az elvárt műszaki teljesítményeknek való megfelelést, vagy

c) az építési termék megfelel a külön jogszabályban meghatározott követelménynek.

Az Étv. 44. § (1) bekezdése alapján az építetőnek minden olyan építményről, építményrészről, amelyre építési engedélyt kellett kérnie, annak használatbavétele előtt - az e törvény végrehajtására kiadott jogszabály eltérő rendelkezése hiányában - használatbavételi engedélyt kell kérni. A létrehozott építmény csak használatbavételi engedéllyel használható.

A tervezett építőipari kivitelezési tevékenység végzése építetői fedezetkezelés hatálya alá nem tartozik.

Az Étv. 42. § (1) bekezdése alapján, ha az építési munka végzése során természeti érték, építészeti vagy régészeti emlék, illetőleg építménnyel kapcsolatos képzőművészeti alkotás kerül elő, a kivitelező köteles azt az építésügyi hatósághoz, valamint más hatáskörrel rendelkező hatósághoz haladéktalanul bejelenteni, és a lelőhelyet a hatósági intézkedésig érintetlenül hagyni.

Az Étv. 43. § (2) bekezdése alapján építető és a kivitelező együttesen felel azért, hogy az építésügyi hatóság által meghatározott időtartamon belül az építmény környezetéből az építőipari kivitelezési tevékenység során keletkezett építési hulladékot – a külön jogszabályban meghatározott módon – elszállíttassa, a környezet és a terep felszínét az eredeti, illetve az engedélyezett állapotában átadja, a környezetben okozott károkat megszüntesse.

Tájékoztatom, hogy az építésügyi hatósági engedély nem mentesíti az építetőt az építési tevékenység megkezdéséhez az egyéb jogszabályokban előírt engedélyek, hozzájárulások vagy nyilatkozatok megszerzésének kötelezettsége alól.

A kivitelezés során a tűz-, és balesetvédelmi előírások betartása kötelező.

Az építési engedély az építési munkával kapcsolatos polgári jogi igényt nem dönti el.

Mindezek figyelembevételével a rendelkező részben leírtak szerint határoztam.

Az építési engedély érvényességi idejét az EngR. 21. § (1) bekezdése alapján határoztam meg.

Építető az illetékekről szóló 1990. évi XCIII. törvény 5. § (1) bekezdés c) pontja alapján illetékmentes, egyéb költséget az eljárás során nem állapítottam meg.

Az építési napló vezetésére vonatkozó kötelezettségre az ÉpKiv. 24. § (1) bekezdése alapján hívtam fel a figyelmet.

Az engedélyezett tervdokumentációba történő betekintésre való tájékoztatást a közigazgatási hatósági eljárás és szolgáltatás általános szabályairól szóló 2004. évi CXL. törvény (továbbiakban: Ket.) 68. § (1) bekezdése alapján adtam meg.

A benyújtott mellékleteket a Ket. 72. § (1) bekezdése ea) pontja alapján bizonyítékként elfogadtam.

A tényállás tisztázását a Ket. 50. § alapján végeztem el.

A fellebbezési lehetőséget a Ket. 98. § (1) és (1a) bekezdése, a fellebbezés előterjesztésére megadott határidőt a 99. § (1) bekezdése alapján adtam meg.

A fellebbezés indoklását az Étv. 53/C. § (12) bekezdése írja elő.

A fellebbezési illeték mértékét az illetékekről szóló többször módosított 1990. évi XCIII. évi tv. 29. §, valamint a tv. Melléklete XV. fejezet III. pontja alapján állapítottam meg.

Illetékességem és hatásköröm a Ket. 21. § (1) bekezdés b) pontján, az építésügyi és az építésfelügyeleti hatóságok kijelöléséről és működési feltételeiről szóló 343/2006. (XII. 23.) Kom. rendelet 1. § (2) bekezdés f) pontján, valamint a Pest Megyei Kormányhivatal Építésügyi, Hatósági, Oktatási és Törvényességi Felügyeleti Főosztály Építésügyi Osztálya PED/EH/562-2/2015. számú végzésén alapul.

Gyál, 2015. november 10.

P.H.

Babák László

járási hivatalvezető nevében és megbízásából:

Elges László s.k.

építésügyi osztályvezető

Kapja ügyfélként:

- | | | |
|--|----------------------------|----------------|
| 1. Alsónémedi Nagyközség Önkormányzata | 2351 Alsónémedi, Fő út 58. | kérelmező |
| 2. Horváth Zoltán | 2364 Ócsa, Viola u. 9. | meghatalmazott |

Tájékoztatásul kapja:

- | | | |
|--|-------------------|---------|
| 3. Gyál Város Önkormányzat Jegyzője
Igazgatási Iroda Építéshatósági Csoport | ÉTDR-en keresztül | hatóság |
| 4. Pest Megyei Katasztrófavédelmi
Igazgatóság Monor
Katasztrófavédelmi Kirendeltség | ÉTDR-en keresztül | hatóság |
| 5. Pest Megyei Kormányhivatal
Műszaki Engedélyezési és
Fogyasztóvédelmi Főosztály
Mérésügyi és Műszaki Biztonsági Osztály | ÉTDR-en keresztül | hatóság |
| 6. Pest Megyei Kormányhivatal
Műszaki Engedélyezési és
Fogyasztóvédelmi Főosztály
Közlekedési Ütügyi Osztály | ÉTDR-en keresztül | hatóság |
| 7. Pest Megyei Kormányhivatal
Dabasi Járási Hivatala
Népegészségügyi Osztály | ÉTDR-en keresztül | hatóság |
| 8. Irattár | Helyben | |



PEST MEGYEI KORMÁNYHIVATAL
GYÁLI JÁRÁSI HIVATALA
ÉPÍTÉSÜGYI OSZTÁLY

2360 Gyál, Körösi út 112-114. • telefon: 36-29/544-111 • fax: 36-29/544-108
e-mail: epitesugyhivatal@gyal.pmkh.gov.hu • webcím: www.kormanyhivatal.hu/hu/pest

Ügyiratszám (ÉTDR azonosító): 201500060475
Iratazonosító: IR-000570509/2015
Iktatószám: PE-08D/EP/506-20/2015
Ügyintéző: Kovács Andrea
Elérhetősége: +3629544139
kovacs.andrea@gyal.pmkh.gov.hu

Tárgy: 2351 Alsónémedi, Dózsa György tér 2. sz.,
815 hrsz.-ú ingatlanon meglévő épület átalakításának
építési engedélyezési eljárás

A Pest Megyei Kormányhivatal Gyáli Járási Hivatala Építésügyi Osztály (a továbbiakban: Építésügyi Osztály) építéshatósági hatáskörében eljárva az alábbi döntést hozom:

VÉGZÉS

Megállapítom, hogy Alsónémedi Nagyközség Önkormányzata (2351 Alsónémedi, Fő út 58.) építető részére kiadott 2351 Alsónémedi, Dózsa György tér 2. sz., 815 hrsz. alatti ingatlanra vonatkozó meglévő épület átalakításának építési engedélyről szóló PE-08D/EP/506-18/2015. számú, 2015. november 10-én kelt határozat

2015. november 11-én jogerőre emelkedett.

Gyál, 2015. november 12.

P.H.

Babák László
járási hivatalvezető nevében és megbízásából:

Elges László s.k.
építésügyi osztályvezető

Kapja ügyfélként:

1. Alsónémedi Nagyközség Önkormányzata
2. Honváth Zoltán

2351 Alsónémedi, Fő út 58. kérelmező
2364 Ócsa, Viola u. 9. meghatalmazott

ELEKTRONIKUSAN HITELESÍTVE
ZÁRADÉKOLVA – ÉTDR

9

Tájékoztatásul kapja:

3. Gyál Város Önkormányzat Jegyzője Igazgatási Iroda Építésügyi Csoport	ÉTDR-en keresztül	hatóság
4. Pest Megyei Katasztrófavédelmi Igazgatóság Monor Katasztrófavédelmi Kirendeltség	ÉTDR-en keresztül	hatóság
5. Pest Megyei Kormányhivatal Műszaki Engedélyezési és Fogyasztóvédelmi Főosztály Mérésügyi és Műszaki Biztonsági Osztály	ÉTDR-en keresztül	hatóság
6. Pest Megyei Kormányhivatal Műszaki Engedélyezési és Fogyasztóvédelmi Főosztály Közlekedési Ütügyi Osztály	ÉTDR-en keresztül	hatóság
7. Pest Megyei Kormányhivatal Dabasi Járási Hivatala Népegészségügyi Osztály	ÉTDR-en keresztül	hatóság
8. Irattár	Helyben	



Bankszerv neve: Dél-Pest Megyei VÜK
 Szerződés sz.: CF383/0043/16
 Cjkv. sz.: CF383/0043/16
 Előadó: Kaibás Zoltán

TELJESÍTÉSI GARANCIÁVÁLLALÓ NYILATKOZAT
Garancia szám: CF383/0043/16/045073

Alsónémedi Nagyközség Önkormányzata
2351 Alsónémedi, Fő út 58.

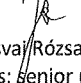
- Tudomásunk van arról, hogy Önök, az Alsónémedi Nagyközség Önkormányzata (székhelye: 2351 Alsónémedi, Fő út 58.) és az **ÉPKOMPLEX Építőipari és Szolgáltató Korlátolt Felelősségű Társaság** (székhelye: 2100 Gödöllő, Rét u 37; cégjegyzékszám: 13-09-069327; pénzforgalmi jelzőszám: 10103836-04507339-00000005) (a továbbiakban: **Megbízó**) között várhatóan 2016. június 22-én „Alsónémedi, Dózsa György tér 2. szám alatti, Alsónémedi 815 hrsz alatti ingatlan (Opál-ház) felújítása építési beruházás kivitelezési munkái” tárgyában Vállalkozási szerződés fog létrejönni (a továbbiakban: **Szerződés**).


A Szerződés rendelkezései szerint, a Megbízót terhelő szerződéses kötelezettségek biztosítására 9.150.000,- Ft (azaz Kilencmillió-százötvenezer forint) összegű teljesítési garancia nyújtása szükséges, amely összeg a Szerződésben megjelölt nettó vállalkozói díj 5%-a.

- Ezennel mi, a **Budapest Bank Zrt.** (székhelye: 1138 Budapest, Váci út 193.; cégjegyzékszám: Fővárosi Törvényszék Cégbírósága 01-10-041037) (a továbbiakban: **Bank**) nevében visszavonhatatlanul és feltétel nélkül kötelezettséget vállalunk arra, hogy az Önök első, eredeti példányú, a fenti kgarancia számra hivatkozó, a Bank alábbi 5. pontban megjelölt címére beérkező, magyar nyelvű írásbeli felszólítására, amelyben kijelentik, hogy a Megbízó nem vagy nem szerződésszerűen teljesítette a Szerződés szerint fennálló kötelezettségét, 5 (öt) banki munkanapon belül az alapjogviszony vizsgálata nélkül, a Bank vagy bármely más fél által támasztott kifogás vagy vita ellenére fizetést teljesítünk az Önök javára **legfeljebb 9.150.000,- Ft (azaz Kilencmillió-százötvenezer forint) összeghatárig**, amely összeget csökkentenek az általunk jelen garanciavállaló nyilatkozat alapján teljesített kifizetések.
- Az igénybejelentés - az aláírás hitelesítése céljából – az Önök bankján keresztül nyújtható be hozzánk akként, hogy ezen bank autentikus SWIFT-értesítéssel igazolja a Bank felé, hogy az azo(ko)n szereplő aláírások kötelező érvényűek Önökre nézve.
- A jelen garanciavállaló nyilatkozat 2016. év június hó 21. napjától hatályos és akkor veszti hatályát, amikor a jelen garanciavállaló nyilatkozat eredeti példányja hozzánk visszakérül, de enélkül is 2017. év június hó 22. napján, a Bank hivatalos üzletzárásának időpontjában. Ezen időponton túl beérkezett igénybejelentésre a Bank fizetést nem teljesít, függetlenül attól, hogy jelen garanciavállaló nyilatkozat eredeti példányja Önöknél marad. Jelen garanciavállaló nyilatkozat hatályát veszti abban az esetben is, ha Önök egy szabályszerűen aláírt eredeti példányú és a fenti 3. pont szerint igazolt (hitelesített) lemondó nyilatkozatot juttatnak el hozzánk, melyben a Bankot a jelen garanciavállaló nyilatkozatban vállalt kötelezettségek alól visszavonhatatlanul és feltétel nélkül mentesítik.
- A Bank telefaxon, telefonon, telexen vagy egyéb távközlési eszköz útján, illetve a nem a Bank címére (Budapest Bank Zrt.; „Okmányos műveletek”; 1138 Budapest, Váci út 193.) érkező igénybejelentést nem fogadja el.
- A Bank igénybejelentésükre átutalással teljesít, az Önök által az igénybejelentésben megjelölt bankszámlára.
- A jelen garanciavállaló nyilatkozat előzetes írásbeli hozzájárulásunk nélkül nem engedélyezhető és át nem ruházható.
- A jelen garanciavállaló nyilatkozat alapján keletkező valamennyi jogra és kötelezettségre a magyar jog az irányadó.
- A jelen garanciavállaló nyilatkozat egy eredeti példányban készült.

Kelt: Gödöllő, 2016. év június hó 21. napján.

Budapest Bank Zrt.

Aláírás: 
 Név: Józsa Irén
 Beosztás: senior ügyfélkapcsolati menedzser

Aláírás: 
 Név: Ferkó József
 Beosztás: értékesítés támogatási munkatárs

eh G



Biztosító

Az OTP Csoport partnere

Fedezetigazolás Keret Építés-és Szerelés Biztosításhoz

Szerződő/Biztosított: Épkomplex Kft.
 Címe: 2100 Gödöllő, Rét utca 37.
 Kockázatviselés helye: 2351 Alsónémedi, Dózsa György tér 2. Opál ház
 Szerződés szám: 517/832239594

Opál-ház felújítása

Építési munka jellege: _____
 Építési munka kezdete: 2016 év 06. hónap 20. nap
 Kockázatviselés kezdete: 2016 év 06. hónap 20. nap
 Építési munka befejezése: 2017 év 07. hónap 21. nap

Vállalási díj (Ft): 183 000 000

Alvállalkozók: Később kerül bejelentésre!

A biztosítás kedvezményezettje: _____

Az adatközlőben szereplő adatok alapján az építési munkát biztosítási fedezetbe vettük a keretszerződésben foglaltak szerint.

Budapest, 2016 év 06. hónap 14. nap

GROUPAMA BIZTOSÍTÓ ZRT.
 Biztosító
 10375

Kockázatbírálási és Vállalási Iroda (KEVI)

1146 Budapest, Erzsébet királyné útja 1/C

Telefon: +36 1 462 3875 – Fax: +36 1 462 3901 – Web: www.groupama.hu

Társaság székhelye: 1146 Budapest, Erzsébet királyné útja 1/C – Fővárosi Törvényszék Cégbíróháza

AM
G

Környezetvédelmi követelmények figyelembevételére tett szakmai ajánlat

Az építkezési munkák során nem kerülhető el teljesen a környezet szennyezése, a mértéke azonban komolyan csökkenthető.

Alapvetően kétféle kötelezettséggel számolhatunk: egyrészt munkáink minden elemét környezetbarát módon kell folytatnunk, másrészt a környezetvédelem szolgálatába kell állítanunk mindazokat a képességeinket, melyekkel ilyen vonatkozásban rendelkezünk. Valamennyi környezeti elem védelme fontos! A zaj- és rezgésvédelem követelménye mellett ma már olyan részletekre kell figyelmet fordítani, mint a vízszennyeződések kizárása, szennyezett talajok leválasztása, a régi alapok fenntartása, újrahasznosítása. Auditálni kell hagyományos technológiánkat is, feltárva ezek közvetlen, illetve az esetleges működészavaruk okozta környezeti következményeit. Minden esetben a kivitelezés során a környezetterhelés minimalizálására törekszünk.

Az elvégzendő munkákat áttekintve jelentős, illetve tartósan ható környezetterhelést az Opálház felújítása nem okoz, hiszen a munkálatok többsége a meglévő épületen belül történik, így a por és a zajszennyezés könnyebben kordában tartható. A terhelés leginkább a bontásból és a közlekedésből származó zajból, emisszióból tevődik össze.

Alapvető fontosságú a következő jogszabályokban leírtak betartása:

- 1995. évi LIII. törvény a környezet védelmének általános szabályairól,
- Alsónémedi Nagyközség Környezetvédelmi Programja 2010-2016
- Alsónémedi Nagyközség Képviselő-testületének 8/2004. (V. 03.) sz. rendelete Alsónémedi Község szabályozási tervéről és helyi építési szabályzatáról egységes szerkezetben a módosítására kiadott 6/2006. (VI. 15.), 11/2007. (VII. 02.), 9/2009. (IV. 28.) és 26/2009. (XI. 30.) sz. önkormányzati rendeletekkel, további módosítások
- 191/2009. (IX. 15.) Korm. rendelet az építőipari kivitelezési tevékenységről
- 284/2007. (X.29.) sz. A környezeti zaj és rezgés elleni védelem egyes szabályiról
- 27/2008. (XII. 3.) sz. KvVM-EüM e.r. A környezeti zaj- és rezgésterhelési határértékek megállapításáról
- 140/2001 (VIII. 8.) Korm. r. Egyes kültéri berendezések zajkibocsátási követelményeiről és megfelelőségük tanúsításáról,
- Kiviteli tervekben leírt munkafolyamatok, ezek elemzése környezetvédelmi szempontból 45/2004. (VII. 26.) BM-KvVM együttes rendelet az építési és bontási hulladék kezelésének részletes szabályairól
- 45/2004. (VII. 26.) BM-KvVM együttes rendelet az építési és bontási hulladék kezelésének részletes szabályairól.
- 290/2007. (X. 31.) Korm. rendelet az építőipari kivitelezési tevékenységről, az építési naplóról

Az építkezést úgy kell lebonyolítani, hogy a környezetében élők számára a környezeti hatás elviselhető legyen, a lehető legkisebb egészségügyi kockázattal járjon.

Az építési munkaterületen végzett építési-szerelési munkákat a jogszabályokban előírtak betartásával a felelős műszaki vezető irányítja.

1. Zajterhelés

A zajterhelés és vele együtt a levegőszennyezés a legsúlyosabb környezeti problémává vált napjainkban.

A legfőbb zajforrások a közlekedés, az ipar és az építkezések.

Magasabb zajszintnél a következők tapasztalhatók:

- 85 dB feletti folyamatos zajnál károsodhatnak a hallószervek (pl. diszkó a hangfalnál, koncertek, erős városi forgalom),
- 120-130 dB-nél (vonat kürtje 10 méterről, vagy egy sugárhajtású repülőgép 100 méterről) már fizikai fájdalom jelentkezik, ez a fájdalomküszöb.
- 160 dB-nél átszakad a dobhártya (azonnali halláskárosodás, pisztolylövés, petárdarobbanás 1 méterről),
- 180 dB erősségű zajforrás pedig halált okozhat.

A zaj erősségével rohamosan csökken az az időtartam, amit még maradandó halláskárosodás nélkül úszhatunk meg. Míg egy 85 dB-es zajt nagy valószínűséggel nyolc 8 órán át viselhetünk el tartós károsodás nélkül, 88 dB-t már csak 4 órán keresztül hallgathatunk következmények nélkül. 100 dB 15 percig, 119 dB pedig mindössze 1 percig veszélytelen.

A folyamatos zajhatás több módon is károsítja az egészséget. A halláscsökkenés (tartós hallásküszöb-emelkedés) mellett más problémák is jelentkezhetnek. Emelkedhet a vérnyomás, kevésbé tudunk megbirkózni a napi stresszel, ez akár infarktushoz is vezethet. Az éjszakai zaj (pl. repülőjáratok) megakadályozza a pihentető alvást, csökken az alvás mélysége és hossza, emiatt megváltozhat a szervezet napi ritmusa. Kevésbé tudunk koncentrálni feladatainkra, fáradékonyabbá és ingerlékenyebbé válunk. A zajártalom akár 8-10 évvel is megrövidítheti az élettartamot.

A zaj és rezgés elleni védelemben az eredményes és hatékony beavatkozást az alábbiak nehezítik:

- általában nincs átfogó képünk a környezeti zajállapotról a védett területek vonatkozásában, a mérések igen költségesek, csakis adott időpontra és helyre vonatkoztathatók, vagyis nincs megfelelő monitoring
- nincs megfelelő dokumentálás forma, amely lehetőséget biztosítana a környezeti zajállapot olyan bemutatására, amely a kapcsolódó más szakterületek számára (építésügy, közlekedéstervezés, településtervezés, környezet-egészségügy stb.), továbbá a politikai döntéshozók számára megfelelő formában mutatná be a tényleges helyzetet,
- nincs megfelelő módszer a *lakossági érintettség*, a konfliktus-helyzetek feltérképezésére, ábrázolására, bemutatására,
- nincs lehetőség jelenleg gyors és megbízható információszolgáltatásra egy-egy beruházás tervezésével összefüggésben arra vonatkozóan, hogy a tényleges megvalósítás és kivitelezés után milyen változás lesz várható a környezeti zajállapotban.

Mindezek következménye, hogy a környezeti zajállapotot a településtervezés, a közlekedéstervezés, a területi fejlesztések során, preventív módon, rendkívül nehéz figyelembe venni.

Rövid áttekintő helyzetkép

A település zajterhelése

A település belterületén jelentősebb, nagy létszámot foglalkoztató ipari üzemek nem találhatóak, nagy zaj- és rezgéshatással bíró tevékenység nincs. A településen folyó kisipari tevékenység nem okoz zaj és rezgés szempontjából problémát. A településen a zajterhelés legjelentősebb forrása a közlekedés. A településen az 5. számú és az 5201. számú utak tranzitforgalma igen magas. A település külső közúti kapcsolatait az országos közúthálózatba tartozó utak biztosítják. Ezek közül a legnagyobb forgalmú a Budapest felé irányuló forgalmat lebonyolító 5. sz. főút, valamint az 5201 j. út, amely egyrészt alternatív útvonalat jelent a főváros megközelítésében, másrészt összeköttetést biztosít Dunaharaszti, és az ott lévő bevásárlóközpontok felé. (Forrás: Környezetvédelmi program).

Viszonylag kedvező helyzetet teremt, hogy az átmenő teherforgalom az M5 autópályára terelődött át.

Zajmérések, illetve zajbecslések, ezzel kapcsolatos információk pillanatnyilag nem állnak rendelkezésünkre.

Az Opál-ház zajterhelése

Alsónémedi, Dózsa György tér 2. sz. alatti, Alsónémedi 815 hrsz. alatti ingatlan közvetlenül az 5201. sz. út mellett helyezkedik el, nem messze az 5.sz. főúttól.

Bár a H alakú tornácos épület előtt gondozott tér van, az ingatlanok elhelyezkedése miatt a gépkocsi forgalom az épület közelében zajlik. A keskeny, szűk kanyarral rendelkező úton 40 km-es sebességkorlátozás lassítja a forgalmat, ami zajhatás szempontjából kedvező, ugyanakkor nehezíti, hogy hosszú távon a forgalom hatásait csökkenteni lehessen.

Az Opál-ház felújításának fő munkálatai a pályázati felhívásban ismertetésre kerültek. A zajhatások nagy része belső térben történik, amely munkavédelmi intézkedéseket követel.

Az épület külső területein végzett munkákhoz használt főbb gépek hangnyomásszintjei 70 dB és 102 dB között vannak.

Az ÉPKOMPLEX Kft. a kivitelezéshez szükséges gépeket és anyagokat elsősorban az M0 autópályán és az 5201. sz. úton kívánja eljuttatni a munkavégzés területére. A szállítással okozott zajhatás, levegőszennyezés így elsősorban ezen az útvonalon jelentkezik.

Zajvédelmi terv

Az építési kivitelezési tevékenységből származó zaj terhelési határértékei a zajtól védendő – jelen esetben a környező lakóterület terület felhasználási egység területeken – 1 hónap felett 1 évig határérték (LTH) az LAM megítélési szintre nappal (06-22 óra között) 60 dB éjjel (22-06 óra között) 45 dB. Az építkezésen az összegzett zajszint: $L_{Aeq} = 62,24$ dB – nappal. Az zaj- és rezgésvédelem ellen elhelyezett tömör OSB kerítés a 2,24 dB különbséget mindenképpen felfogja. A jelentős zajkibocsátással járó munkákat kizárólag az engedélyezett időszakban végezzük. Tekintettel arra, hogy a zaj korrekt módon csak mérésekkel jellemezhető, ezért

Voltcraft SL-200 típusú zajszintmérővel, a szükséges és elégséges mértékig, tájékoztató méréseket végzünk. Ezek adatai nyilvánosak, megtekinthetők lesznek.

A zajmérési programot úgy állítjuk össze, hogy a munkálatok közvetlen közelében és a lakott ingatlanok közelében is legyen mérés. Az így mért adatok értékelése alapján a szükséges intézkedések egyértelműen meghozhatók és mind a lakók, mind az Önkormányzat számára világosan felmérhető, ellenőrizhető zajállapot áll rendelkezésre.

INTÉZ- KEDÉSEK

- Az építési zaj (gépek zaj- és rezgés kibocsátásából eredő zavaró hatások) elleni védelemről korszerű géppark alkalmazásával (zajvédő burkolat felszerelésével) gondoskodunk.
 - Gépeinket és technikai eszközeinket folyamatosan ellenőrizzük, és a lehető legmagasabb műszaki színvonalon tartjuk karban, így a kibocsátott zaj és rezgés a lehető legkisebbre csökken.
 - Pozitív hatásként feltüntethető a közlekedő járművek csökkenő szervizigénye, amely valóban kedvező externáliaként jelentkezik a környezetben, azaz bár közvetlen pozitív hatása nincsen, de a kisebb mértékű amortizáció áttételesen a környezet kisebb járulékos terhelését jelentheti, mivel a gépek pótlására később kerül sor.
 - A munkagépek letalpaló szerkezetére gumiból készült zaj- és rezgés csillapító, valamint terheléelosztó alátétet teszünk.
 - Zajárnyékolók, tömör ideiglenes kerítés használata a beruházás során.
- ⇒ **telekhatárookra a szükséges hosszon 2,5 m magas OSB lapokból álló ideiglenes kerítés (tömör kerítés) állítása zajvédelem céljából**
- ⇒ **az épület nyílásai az átalakítás során zajos, környezetterhelő munkafolyamat esetén takarásra kerülnek**
- ⇒ **saját eszközpark jelenleg 128 db-os - a környezetvédelmi szempontból nem megfelelő eszközök selejtezésre kerülnek**
- ⇒ **a zajos tevékenységeket nem egyszerre, hanem elszórtan végezzük, hogy az összesített zajszint semmiképpen ne lépje át a megengedett határértéket**
- ⇒ **zajterhelés alapállapot-mérése mellett az építkezés ideje alatti (mikor zajterheléssel járó munkafolyamat zajlik) mérések elvégzése, nyilvántartása, kiértékelése**

2. A belélegezhető károsanyagokkal (így különösen por, kipufogó gázok) kapcsolatos környezetterhelés minimalizálására irányuló intézkedések a kivitelezés során

Jogsabályi háttér

A felújítási munkálatokat a levegő védelméről szóló 306/2010. (XII. 23.) Korm. rendelet előírásai szerint végezzük.

Az *alap levegőterheltség* az Opál-ház környezetében adott, elsősorban a közlekedési-, fűtési égéstermék emisszióiból ered.

A közlekedési út, mint *vonalforrás* mentén a mért forgalmi adatokból és a fűtési adatok ismeretében az immissziós értékek viszonylag jól megbecsülhetők. Ezek értékére a helyi Környezetvédelmi program adatai a mérvadók.

Az Opál-ház felújítása során tervezett építési műveleteknél, főleg a bontási és darabolási munkák során jelentkező, átmeneti *diffúz szennyező-források* jöhetnek létre, amelyek kibocsátásai szuperponálódnak az alap levegőterheltségre. Megfelelő munkaszervezéssel, színvonalas technikai eszközeinkkel, a lehetséges védelmi eszközök használatával, továbbá a meteorológiai viszonyok figyelembevételével és mérésekkel kitűzött célunk, hogy ezek együttes értéke sem érje el a levegő légszennyezettségi határértéket.

Alsónémedi és környezetének levegőterheltségi helyzete

Alsónémedi levegőminőségére vonatkozó *mérési* adatok nem állnak rendelkezésre, a helyi környezetvédelmi program sem ismert méréseket, hanem a forgalomszámlálásból és fűtési szokásokból von le következtetéseket és a vonatkozó jogszabályok alapján értékelt.

A 306/2010. (XII.23.) Kormányrendelet 10.§ alapján az ország területét a légszennyezettség alapján zónákba kell sorolni.

A zónába sorolás kritériumait a 4/2011. (I.14.) KvVM együttes rendelet 1. számú melléklete tartalmazza, akárcsak a különböző zónatípusokhoz (A-F csoport) tartozó *határértékeket*.

Magát a zónába sorolást (A-F csoport) a légszennyezettségi agglomerációk és zónák kijelöléséről szóló 4/2002. (X.7.) KvVM rendelet 1. számú melléklete tartalmazza.

A rendelet alapján Alsónémedi település és környezete a „Budapest és környéke” agglomerációba sorolandó (1. zóna csoport).

Zónacsoport a szennyező anyagok szerint

	Kén-dioxid	Nitrogén-dioxid	Szén-monoxid	PM ₁₀	Benzol	Talajközeli ózon	PM ₁₀ Arzén (As)	PM ₁₀ Kadmium (Cd)	PM ₁₀ Nikkel (Ni)	PM ₁₀ Ólom (Pb)	PM ₁₀ benz(a)-pirén (BaP)
Légszennyezettségi agglomeráció											
1. Budapest és környéke	E	B	D	B	E	O-I	F	F	F	F	B

vn
g

Az alap levegőterheltség legfőbb forrása

A közúti gépjárművek égéstermékai

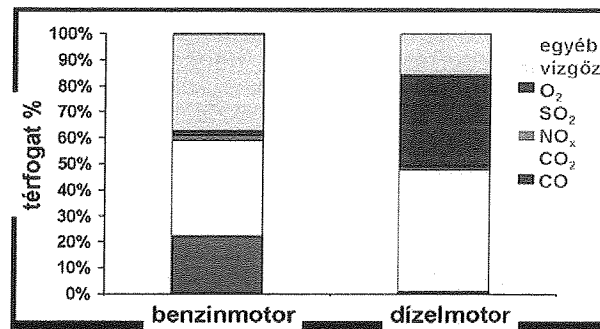
A benzin és a levegő keverékének tökéletes égésekor széndioxid (CO_2) és víz keletkezik. Tökéletlen égés eredményeként azonban szénmonoxid (CO), szénhidrogének (CH), nitrogénoxidok (NO_x), poliaromás szénhidrogének (PAH-ok), illékony szerves vegyületek (VOC-k), valamint aeroszolok (szálló por) keletkeznek.

A közlekedés okozta szennyezésre jellemző, hogy a városi levegőben az antropogén NO_x 47%-át, a CO 65-80%-át, a szénhidrogének 50%-át emittálják a gépjárművek, s ezen túl egy átlagos gépjármű több, mint 1000 egyéb szennyezőt, közöttük kormot, Zn-t, Ni-t, Cr-t, benzolt és aldehideket bocsát ki.

A levegő-üzemanyag arányon kívül a szennyező anyagok mennyiségét befolyásolja még a motor felépítése, műszaki állapota, továbbá meghatározó, hogy a jármű gyorsul, egyenletesen halad, fékezik, vagy éppen üresjáratban van.

A gépjárművek által okozott levegőszennyezési problémákat a katalizátorok alkalmazásával igyekeznek megoldani. A katalizátoros gépjárművek azonban kis mértékben platínát, palládiumot és ródiiumot tartalmazó kipufogógázt bocsátanak ki, ami a katalizátor felületéről a fizikai és kémiai elhasználódás, a kopás hatására kerül a környezetbe.

A fémek légköri viselkedésére vonatkozó ismereteink Magyarországon szinte teljesen hiányoznak. A platina és más platinafémek citotoxikus (sejtméreg) és allergizáló hatása viszont egyre ismertebb.



Az Opál-ház felújítási munkálataikor a szállítások során emittált anyagok, továbbá az egyes munkaműveleteknél keletkezett PM_{10} okozhat többletszennyezést a levegőben.

Az egyes légszennyezők legfontosabb egészségkárosító hatásai

A szennyezett levegő gyengíti a szervezetet, betegségeket idézhet elő, a meglévőket súlyosbíthatja, késlelteti a gyógyulást. Ez a fajta szennyezettség „szelektál”: az érzékenyebb, vagy beteg lakosságot támadja elsősorban.

CO, CO_2 : oxigénellátási rendellenesség

SO_2 : nyálkahártya gyulladások, fehérje anyagcsere blokkoló, idegvégződés izgató

NO_x : nyálkahártya izgató, szövetroncsoló

Szénhidrogének: karcinogén lehet

Cl, HF, NH_3 : nyálkahártya izgató, roncsol

Szilárd(lebegő): szilikózis, daganat

A levegőszennyeződés élettani hatásait meghatározó tényezők

- a szennyezőanyag koncentrációja,
- az anyag toxicitása,
- más szennyezőanyagok szinergista vagy antagonistista hatása,
- az expozíció időtartama és periódusai,
- környezeti tényezők
- az exponált szervezet általános állapota és érzékenysége

Mindezen tényezők figyelembe vétele fontos az építési, felújítási munkák során.

Szálló por, mint kiemelt szennyezőanyag ismertetése

A szálló por a levegőben szuszpendált szilárd és /vagy folyékony részecskék elegye. A szálló port két nagy csoportra lehet bontani szemcseméret alapján: a 10 mikrométer átmérőjű szemcséket durva részecskéknek (PM₁₀) nevezik, ezek a szemcsék már lejutnak az alsó légutakba. A 2,5 mikrométernél kisebb átmérőjű, „finom” porszemcsék (PM_{2,5}) alkotják a belélegezhető frakciót, veszélyességük kiemelt. A PM_{2,5} porfrakció másodlagosan keletkezett aeroszolokból, égési termékekből és kondenzálódott szerves vagy fém részecskékből áll és a szálló por mutagén hatásáért, valamint savasságáért felelős. Jelenleg e paraméter kötelező mérésére nincs jogszabályi előírás.

Az érintett terület jelenlegi aktuális koncentrációinak figyelembevételére sem helyi, sem térségi mérési adatbázisok nem adnak lehetőséget.

Az Országos Légszennyezettségi Mérőhálózat (OLM) automata hálózatából nem lehetett aktuális adatokat lehívni. A Tökölön telepített mérőkonténer adatai elérhetetlenek, a Százhalombattai mérőállomás is csak néhány paramétert mér.

Az OLM 2014-es értékelése: PM₁₀ tekintetében „54 műszer közül 34 teljesíti a 90%-os adatrendelkezésre állás feltételét. Az éves határértéket (40 µg/m³) nem haladta meg egy állomáson sem az átlagkoncentráció. 24 órás egészségügyi határérték (PM₁₀: 50 µg/m³) átlépés minden állomáson előfordult. A legtöbb túllépés a putnoki (70 db) és a sajószentpéteri (65 db) állomáson történt. A megengedett 35 db-ot 14 mérőállomáson meghaladta az átlépések darabszáma.

A szállópor szennyezettség az elmúlt 10 évben emelkedő illetve csökkenő tendenciát egyaránt mutatott. A 2013. évhez képest a legtöbb állomásnál stagnálás vagy enyhe emelkedés figyelhető meg.”

Expozíció

Bár a WHO a PM₁₀-re és PM_{2,5}-re meghatározott határértéket, hangsúlyozza, hogy nincs olyan alacsony koncentrációja, ami ne jelentene kockázatot az egészségre, ezért arra kell törekedni, hogy minél inkább csökkentsük a kibocsátást.

Élettani hatás

A hatásukat az eredeti összetételük, vízzoldékonyságuk, átmérőjük, a felületükön megkötött anyagok határozzák meg. A kis átmérőjű, de hosszú, tűszerű részecskék felületükön különböző anyagokat, így pl. nehézfémeket is meg tudnak kötni, ami növeli toxicitásukat.

Tüdő:

- gyulladáshoz vezet, váltanak ki (gyulladásos mediátorok termelése növekszik)
- a légzőszervi betegségben szenvedők (COPD, asztma) tüneteinek rosszabbodása

- növekszik a légzőszervi betegségekben szenvedők (COPD, asztma) kórházi felvételeinek száma és mortalitása (COPD)
- a tüdő védekezőképességének csökkenése jellemző (pl. baktériumok okozta fertőzéssel szemben) genotoxikusak, karcinogének – légzőrendszeri daganatok

Szív- és érrendszer:

- növekszik a trombózis kialakulásának veszélye
- gyakoribb az akut miokardiális infarktus és a stroke endothel és vaszkuláris diszfunkció
- krónikus expozíció fokozhatja az arterosclerosist
- a szív- és érrendszeri betegségek miatti kórházi felvételek számának növekedése
- növekszik a szív- és érrendszeri betegségek miatti halálozás

Általános hatások:

- szisztémás gyulladás
- diabetes mellitusban szenvedők kórházi felvétele és mortalitása növekszik

(Forrás: Környezetegészség, Sárvári Attila 2011)

Az Opál-házhoz közeli 5. sz főút, valamint a Dunaharaszti út forgalma sem haladja meg az ÚT 2-1.201:2008 „Közutak tervezése” c. utügyi műszaki előírás (KTSZ) 1.3. táblázatában szereplő, a belterületi 2x1 forgalmi sávú utakra vonatkozó megfelelő forgalomnagyság (1500 E/h) értékét. A kapacitástartalék a legnagyobb forgalmi terhelésű Fő út (5. sz. főút) esetében 30%, a Haraszti u. (5201. j. út) esetében 50%, a többi vizsgált útszakaszon > 80%. Így a település belterületi útjain kapacitásbővítő beavatkozásra hosszú távon sincs szükség. A csomópontok kapacitása a forgalomszámlálás során szerzett helyszíni tapasztalatok alapján általában megfelelő, csúcsidőszakban kritikusnak mondható sor felépülését nem tapasztalták. A szállítási munkákból adódó forgalomnövekedés várhatóan nem okoz olyan többletterhelést, amely a jelenlegi helyzetet jelentősen megváltoztatná.

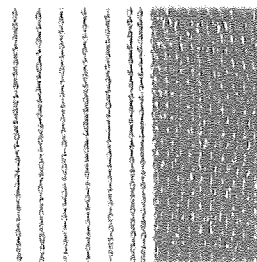
LEÍRÁS

A kivitelezési munkák során a levegőminőséget kedvezőtlenül befolyásoló potenciális tevékenységek leginkább a szállítás minőségét (építőanyagok, gépészeti berendezések és hulladékok). Porterhelés bontási, rakodási munkák a tetőcserép vágása során várható.

Leginkább a szállítás kapcsán az alábbi kibocsátásokkal számolhatunk:

- porképződés: szálló és ülepedő por,
- szállítási feladatokat végző gépjárművek motorjaiból származó égéstermékek (kipufogó gazok).

Szilárd (PM10) B ⇒ 48 µg/m³ felett.



1. ábra: Sűrű szövesű (porfogó) állványháló

INTÉZ-
KEDÉSEK

- A szállítást végző gépjárművek terén az Épkomplex Kft. lehetőség szerint EURO IV normának, vagy annál magasabb normának megfelelő tehergép járműveket alkalmaz és ezt a beszállítóktól is elvárja.
 - Minden tehergép jármű rendelkezik érvényes műszaki vizsgával, ezáltal a hatályos jogszabályi előírásoknak megfelelő kibocsátási határértékek betartása biztosítható.
 - A szállításokat kizárólag megfelelő időjárási körülmények között végezzük, így száraz, csapadékmentes, meleg időjárás esetén a szállításokat korlátozzuk.
 - A közlekedési távolságok minimalizálása mind a dolgozók mind az anyagmozgatási folyamatokban.
 - Az építkezés helyszínén az szállítóautók minimális időt töltenek, a rakodás szervezetten, gyorsan zajlik.
 - A legjobb porvédelmet a növények adják, a nem szennyező porterhelés felfogásában a környező növényzet segítséget nyújt.
 - A porterhelési mérések elvégzése, nyilvántartása, adatok kiértékelése hozzáértő környezetvédelmi szakember segítségével.
- ⇒ **hulladékok konténerbe rakása odafigyelve, a porterhelést minimalizálva történik**
- ⇒ **az építési területen belül a rakodási terület átgondolt, megfelelő méretű kijelölése**
- ⇒ **a szomszédos épületek védelme porfogó fóliával, így a bontásból, lerakodásból, tárolásból származó porterhelés minimalizálódik**
- ⇒ **a kifeszített, sűrű szövésű állványháló újrahaznosításra kerül**
- ⇒ **rendszeres seprés, locsolás**
- ⇒ **porterhelés alapállapot-mérése mellett az építkezés ideje alatt, mérési-terv alapján mérések elvégzése, nyilvántartása, kiértékelése**
- ⇒ **a telekhatáron kb. a szükséges és elégséges hosszon 2,5 m magas OSB lapokból álló ideiglenes kerítés (tömör kerítés) állítása, mely por és zajfogó funkciót egyaránt betölt**
- ⇒ **állványhálószerű ellátott ideiglenes kerítés kerül elhelyezésre az adott műveletek porcsökkentésre**
- ⇒ **az épület nyílászárói cseréjekor a poros, zajos, környezetterhelő munka takarásra kerül**
- ⇒ **ideiglenes fóliasátor állítása, munkavédelmi előírások betartása mellett**

3. Hulladékképződés minimalizálására vonatkozó intézkedések a kivitelezés során

Hulladékok kezelése, tárolása, elszállítására vonatkozó jogszabályok:

2012. évi CLXXXV törvény	a hulladékról,
225/2015. (VII.07.) Kormányrendelet	a veszélyes hulladékokkal kapcsolatos
385/2014. (XII.31.) Kormányrendelet	tevékenységek végzésének feltételeiről,
442/2012. (XII.29.) kormányrendelet	a hulladékgyűjtési közszolgáltatás
	végzésének feltételeiről,
	a csomagolásról és a csomagolási hulladékkal
	kapcsolatos hulladékgyűjtés
	tevékenységekről,
72/2013. (VIII. 27) VM rendelet	a hulladékjegyzékről
45/2004. (VII.26.) BM-KvVM	együttes rendelet az építési és bontási hulladékok
	kezelésének részletes szabályairól.

A 2012. évi CLXXXV. törvény fő célja, hogy kevesebb hulladék keletkezzen és az nagyobb arányban hasznosuljon.

Az új törvény az egész országban kötelezően bevezette az elkülönített hulladékgyűjtési rendszert. 2020-ig a háztartásokból származó üveg, fém, műanyag és papír hulladék 50%-át, a nem veszélyes építési-bontási hulladék 70%-át visszagyűjtjük és anyagában hasznosítjuk.

Hulladékkezelés alatt a *hasznosítást, illetve az ártalmatlanítást kell érteni*. A fogalom ugyanakkor kiterjed mindkét tevékenység előkészítésére is. A hasznosítás fogalma is több tevékenységet magába foglal, így az újrahasználatra való előkészítést, az újrafeldolgozást, illetve a más típusú hasznosítást. A hazai szabályozás szerint a kezelés fogalma kiterjed a gyűjtésre és a szállításra is.

Alsónémedi hulladékgyűjtésének

Alsónémedi Nagyközség Önkormányzata a „Helyi Hulladékgyűjtési Terv 2010-2015” keretében határozza meg azokat a feladatokat, amelyek alapján teljesíti a hulladékgyűjtési feladatait.

A hulladékgyűjtési tervben szereplő főbb hulladékok és begyűjtésük

A települési szilárd hulladék nagy része a településről az A.S.A. Magyarország Kft. Gyál 044/2 Hrsz-ú területén lévő hulladéklerakóba kerül.

Települési folyékony hulladék a település szennyvíztisztító telepére, melynek befogadója a Duna-Tisza csatorna.

Papír és karton csomagolási hulladékot az A.S.A. Magyarország Kft., a Reisswolf Budapest Kft., a DUPAREC Kft. és a Duna Hulladékhasznosító Kft. kezel. Ez utóbbi műanyag csomagolási hulladékot is. Az AVE Tatabánya Zrt. papír és karton, illetve műanyag csomagolási hulladékot is kezel. Műanyag csomagolási hulladékot a Fe-Group Invest Zrt.-hez is szállítanak.

Fa csomagolási hulladékot, mezőgazdasági és élelmiszeripari nem veszélyes hulladékokat a Biofaktor Kft. hasznosít.

Ipari és egyéb gyűjtési nem veszélyes hulladékok kezelését a Klacsán Team Kft. végzi.

Akkumulátorokat, elemeket a Multi RED Logistic Kft. cserél be.

Akkumulátorokat a Fegroup Invest Zrt., elemeket pedig a Design Kft. is befogad.

Állati eredetű hulladékot, étolajat, zsírt, margarint a Biofilter Kft. kezel. Állati eredetű

hulladékot az ATEV Zrt. is fogad Solton.

A mosószerek a Tatai Környezetvédelmi Zrt.-hez kerülnek.

Olajos iszapot a HUNVIRON Kft. és a Fővárosi Településtisztasági és környezetvédelmi Kft., olajos flakont, olajos rongyot a Terra-Városkút Kft., fáradt olajat, olajsűrőt, olajos rongyot az ÖKO 2000 Kft., fáradt olajat, olajos rongyot a Gégol Bt. és a Design Kft. kezel.

Olajsűrő kezelésével a Palota Kft. is foglalkozik.

Az Agip Hungária Zrt. is átvesz fáradt olajat, olajos rongyot, olajsűrőt és olajos flakont.

Növényvédő szerek és csomagoló eszközeik kezelését a Győri Hulladékégető Kft. végzi.

Egészségügyi hulladékot a SEPTOX Kft.-hez szállítanak.

Felújítási munkák során keletkező hulladékok adatai, kezelésük, elhelyezésük lehetőségei

A felújítási munkák végrehajtása során a várhatóan keletkező hulladékok a következők:

1.	Kitermelt talaj (EWC kódszám: 17-05-04)	130 t
2.	Betontörmelék (EWC kódszám: 17-01-01)	420 t
3.	Fahulladék (EWC kódszám: 17-02-01)	30 t
4.	Fémhulladék (EWC kódszám: 17-04-11)	5 t
5.	Műanyag hulladék (EWC kódszám: 17-02-03)	10 t
6.	Vegyes építési és bontási hulladék (EWC kódszám: 17-09-04)	150 t
7.	Ásványi eredetű építőanyag-hulladék (EWC kódszám: 17-01-07)	180 t

A felújítási munkák során preferáljuk az A.S.A. Magyarország Kft. szolgáltatásait az alábbiak miatt:

- Korszerű megoldások, folyamatos fejlesztések és az alkalmazottak szakértelme optimális hulladékkezelési rendszereket kínálnak. Az A.S.A. csoport cégei mindenfajta hulladék kezelését elvégzik - kis mennyiségektől a legnagyobb tömegű hulladékokig, a veszélyes hulladékoktól a háztartási csomagolóanyagokig - s egyben minden hulladékkezelési probléma megoldásában partnerek tudnak lenni. Biztos a szakmai és anyagi háttérük, a hazai piacon szerzett több, mint egy évtizedes tapasztalatuk miatt számítani lehet a gördülékeny, rugalmas szolgáltatásra
- Az A.S.A. Magyarország Kft. csupán 11,2 km-re van az Opál háztól,
- Az A.S.A. Magyarország Kft. részéről, többek között, az alábbi szolgáltatásokra lehet számítani:
 - Speciális gyűjtő- és tároló rendszerek biztosítása
 - A különféle hulladéktípusok korszerű gépparkkal történő elszállítása
 - Újrahasznosítható hulladékok válogatása
 - Termelési szilárd hulladékok biztonságos ártalmatlanítása
 - Veszélyes hulladékok kezelése és előírás szerinti ártalmatlanítás
 - Építési törmelék ártalommentes elhelyezése
 - Estelegesen szennyezett területek kármentesítése

27 9

- o Alapjellemezés nélkül az alábbi hulladékfajtákat átveszik

Hulladékkód (EWK)	Leírás	Korlátozások
10 11 03	Üveg alapú, szilés anyagok hulladéka	A hulladék nem tartalmazhat szerves kötőanyagot
15 01 07	Csomagolóanyag üveg hulladékok	
17 01 01	Beton	Elkülönített építési és bontási hulladékok*
17 01 02	Tégla	Elkülönített építési és bontási hulladékok*
17 01 03	Cserép és kerámia	Elkülönített építési és bontási hulladékok*
17 01 07	Beton, téglák, cserép és kerámia keveréke	Elkülönített építési és bontási hulladékok*
17 02 02	Üveg	
17 05 04	Föld és kővek	A hulladék nem tartalmazhatja a talaj humuszos rétegét, tözeget, továbbá szennyezett területek származó földet, kővet
19 12 05	Üveg	
20 04 02	Üveg	Elkülönített üveg
20 02 02	Talaj és kővek	A hulladék csak kertekből, parkokból származhat, és nem lehet benne humusz, illetve tözeg
20 03 01	egyéb települési hulladék, ideértve a kevert települési hulladékot is	
20 03 02	piacokon keletkező hulladék	
20 03 07	kő hulladék	

Mindezen információk figyelembevételével a felújítási munkák során keletkezett hulladékok az elvárásoknak megfelelően biztonságosan elhelyezhetők, illetve hasznosításra előkészíthetők, hasznosíthatók.

A preferált A.S.A. Magyarország Kft. szolgáltatása mellett, sikeres pályázat esetén, megvizsgáljuk egyes hulladékfajtákra a közeli egyéb hulladékbefogadók szolgáltatásainak lehetőségeit is.

Hulladékminimalizálás

A törvényi előírásoknak megfelelően elsődleges céljaink a hulladékok képződésének megelőzése, mennyiségének, veszélyességének csökkentése, minél nagyobb arányú hasznosítása, illetve a szakszerű tárolása, hasznosításra, ártalmatlanításra való elszállítása.

Az építési-bontási hulladékokat elszállításukig azok halmazállapotának megfelelő konténerekben tároljuk a vonatkozó azonosító kódok feltüntetésével. Ezek elszállítására csak olyan vállalkozónak adunk engedélyt, amely befogadási engedéllyel rendelkezik a jogszabályoknak megfelelő hulladéklerakótól. Az elszállítás és a megfelelő hulladéklerakóba való lerakás tényét a szállítólevél, illetve a lerakójegy átadásával írjuk elő igazolni.

Azon hulladékokat, illetve maradékanyagokat (pl. kimaradt csőidomok, burkolóanyagok, faanyagok, villanyvezetékek, bontatlan ragasztók, festékek stb.), illetve mindezek göngyölegeit, amelyeknél a későbbi (technológiai) újrafelhasználás megoldható, más munkáknál használjuk fel.

Különösen ügyelünk a veszélyes hulladékok (jellemzően festékek, szigetelőanyagok, ragasztók stb. flakonjai, maradékai, illetve bontásnál keletkezett bitumenes-, illetve azbeszt tartalmú anyagok) elkülönített és megfelelő tárolására, illetve elszállíttatására. Veszélyes hulladék az építési törmelék közé nem kerülhet. A veszélyes hulladék csak olyan szállítónak, tárolónak adható át, aki a környezetvédelmi felügyelőség engedélyével rendelkezik az adott veszélyes hulladék kezelésére.

A lerakásra kerülő hulladékok veszélyességének, környezetre (talajra, talaj-és felszíni vizekre, levegőre, élővilágra) való hatása alapján történő csoportosításunk:

- A típus- Inert hulladék lerakására szolgáló hulladéklerakó

- B típus - Nem veszélyes hulladék lerakására szolgáló hulladéklerakó
- B1b típus - Szervetlen, nem veszélyes hulladék lerakására szolgáló hulladéklerakó
- B3 típus - Vegyes összetételű, jelentős szerves és szervetlen anyagtartalommal egyaránt rendelkező, nem veszélyes hulladék lerakására szolgáló hulladéklerakó
- C típus - Veszélyes hulladékok lerakására szolgáló hulladéklerakó

A hulladékkal kapcsolatos nyilvántartási és adatszolgáltatási kötelezettségeinket a vonatkozó kormányrendeletben foglaltaknak megfelelően teljesítjük. A nyilvántartásokkal, adatszolgáltatással kapcsolatos feljegyzéseket, dokumentumokat az előírt ideig (5 illetve 10 év) megőrizzük.

A szelektíven gyűjtött hulladékok az előbbieken már ismertetett szakcégek által újrahasznosításra kerülnek. Anyagában a felújítási munkák során kikerülő hulladék kb. 65%-a újrahasznosításra kerül.

Veszélyes hulladékok

Tavaly hatályba lépett a veszélyes hulladékkal kapcsolatos egyes tevékenységek részletes szabályairól szóló 225/2015.(VIII. 7.) Korm. rendelet, amely – többek között – megváltoztatta a veszélyes hulladékszállítási dokumentumokat. Az eddigi SZ és K kísérőjegyek helyett a szállítmányokhoz SZ és GY lapot kell kitölteni. A régi kísérőjegyek 2016. május 15-ig voltak használhatók, de ezt követően kötelező az új nyomtatványok használata.

A 310/2014. (XII. 11.) Korm. rendelet, amely új előírásokat vezetett be a hulladék előkezelések besorolása tekintetében. A korábban használt, és jogszabályban meg nem jelentetett 'P' előkezelési kódok helyett 2015 január 1-től 'E' azonosító kódokat kell alkalmazni. Mindezek a változások érintik az AMAKIR és HIR-Info szoftvereink működését, amelyeket ennek megfelelően módosítottak és a január első napjaiban kiadott verzió a 'P' előkezelési kódok helyett már az 'E' kódlistát tartalmazza.

- | | | |
|-------------------|--|--|
| INTÉZ-
KEDÉSEK | Közeli telephelyű hulladék és építési törmelék elszállítására szakosodott céggel való megállapodás, amely az újrahasznosítással foglalkozik (hulladékkezelési kódja: P0208 helyett E0205 válogatás alaki jellemzők szerint (osztályozás) | ⇒ a hulladékok összességében kb. 65%-ban újrahasznosításba kerülnek, |
| | <ul style="list-style-type: none"> • A hulladék típusának és mennyiségének megfelelő méretű és fajtájú konténer(ek) rendelése és elszállíttatása. • A lerakóhellyel, újrahasznosító telephellyel is közvetlen a kapcsolattartás. • Rögtön szállítójárműre történő rakodás (egyidejű, nagy mennyiségű bontás esetén). • Szakképzett alkalmazottakkal és korszerű gépparkkal rendelkező, rugalmas, tartalékkapacitással rendelkező cég megbízása a síttszállításra, konténeres lomelszállításra és egyéb hulladékszállításra. • Több hulladék-újrahasznosítással foglalkozó | ⇒ kb. 130 t humuszos termőréteg külön elszállításra és tárolásra, újrahasznosításra kerül.

⇒ 1."minimális verzió": 2,5 km a projekt és az újrahasznosítás telephelye között |

Handwritten initials: JF G

céggel, telephellyel való kapcsolattartás

- A legkisebb környezetterheléssel járó szállítási távolságot megtevő és a legnagyobb százalékban újrahasznosító cég kiválasztása
- A zöldhulladék komposztálásra kerül
- Több hulladékelszállítási és újrahasznosítási forgatókönyv elemzése – „minimális és maximális verzió”, távolságok végiggondolása
- Ha a minimális, legközelebb elhelyezkedő hulladéklerakó és újrahasznosító telephely („minimális verzió”) valamilyen külső oknál fogva nem használható, a „maximális” verzió lép életbe
- A fémhulladék közvetlen szállítása közeli fémátvételi átvételi helyre

⇒1. „*min. verzió*”:
**16,9 km az
újrahasznosítás
telephelye és a
lerakóhely között**

⇒1. „*min. verzió*”:
**14 km a lerakóhely és a
projekt helyszíne
között**

⇒2. „*max. verzió*”:
**29,4 km a projekt és
az újrahasznosítás
telephelye között**

⇒2. „*max. verzió*”:
**5,9 km az
újrahasznosítás
telephelye és a
lerakóhely között**

⇒2. „*max. verzió*”:
**25,1 km a lerakóhely
és a projekt
helyszíne között**